

اقلیم روستای شانکاور

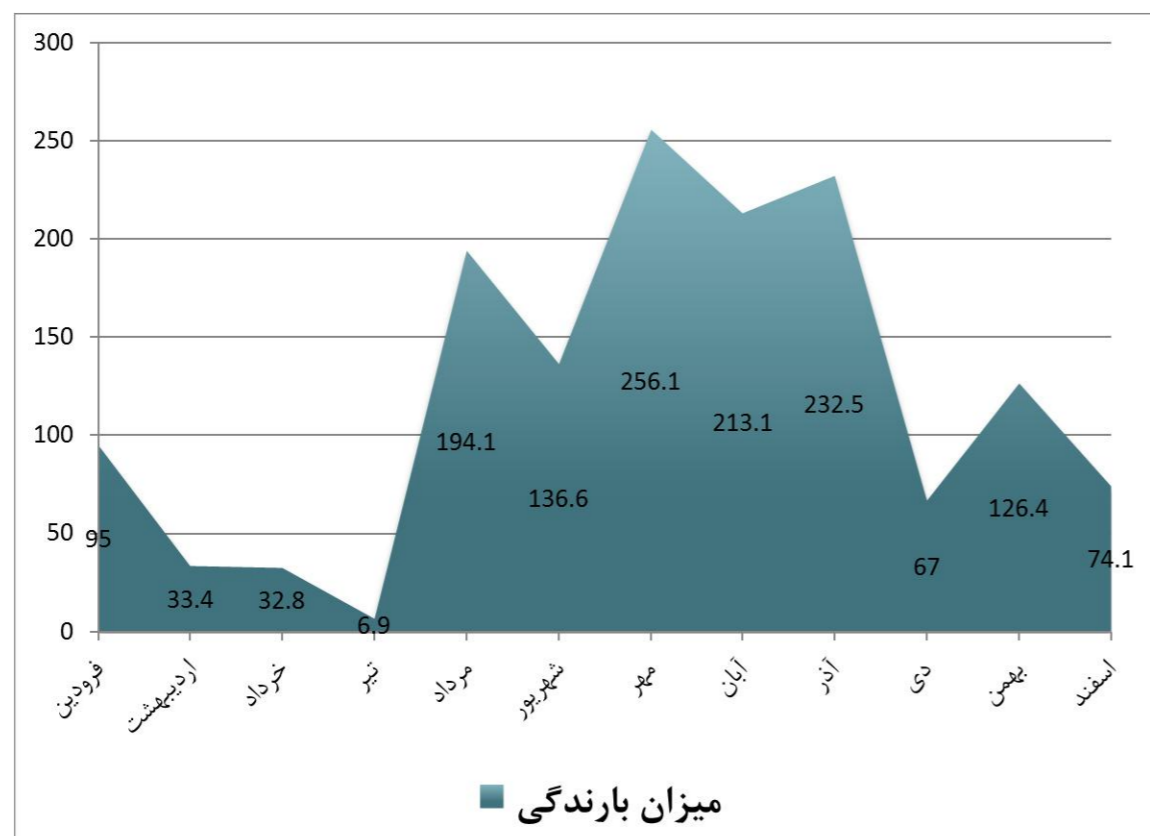
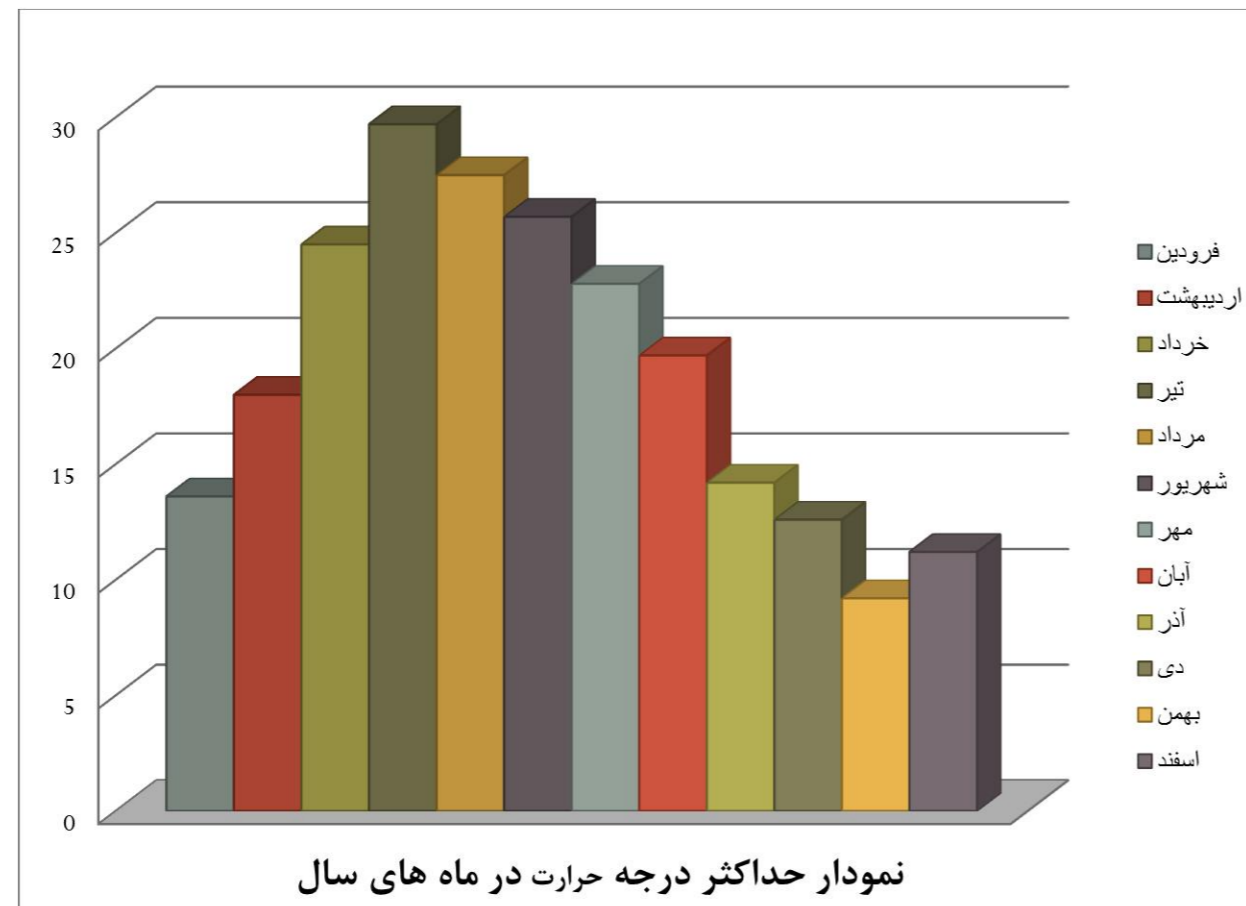
در خانه‌های روستایی، اقلیم و تاثیرات حاصل از آن و راه حل‌های رفع آن یکی از اصلی‌ترین مواردی است که بدان توجه شده است. مشکلات اقلیمی اصلی که در طراحی به آنها توجه شود عبارتند از: رطوبت هوا، بادهای نامطلوب.

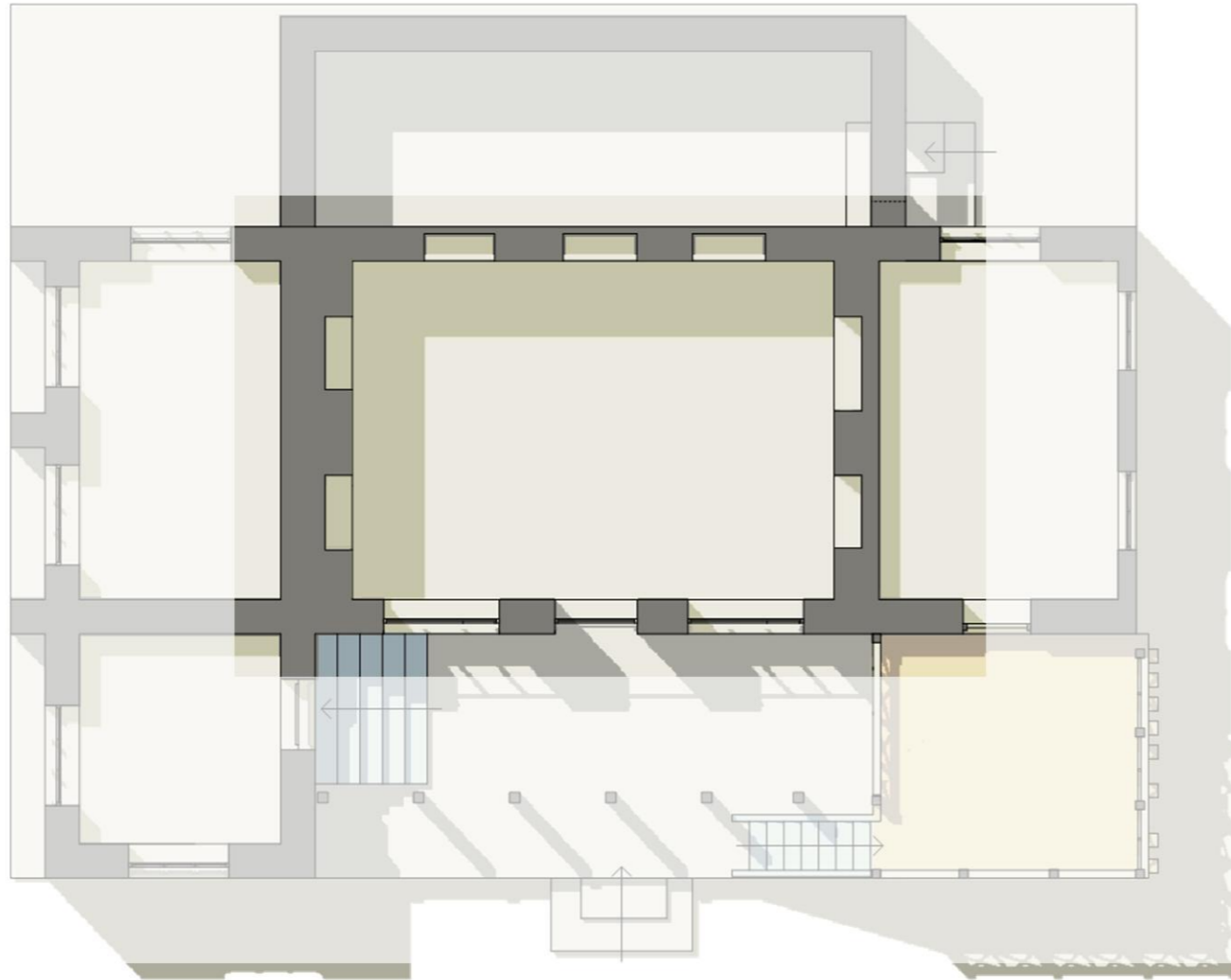
سایت این روستا نسبتاً به دریا نزدیک است و در نتیجه رطوبت نسبی هوا زیاد است و وجود هوای بارانی تقریباً در ۲۶۰ الی ۲۷۰ روز از سال ایجاب میکنند که ساختمانها دارای شرایطی باشند که بتوانند خود را با این رطوبت سازگار کرده و آسایش افراد را فراهم سازند.

این رطوبت در زمستان باعث میشود که سرمای هوا بسیار بیشتر آزاردهنده باشد و در تابستان اقلیمی شرعی ایجاد میکند و در نتیجه دو ویژگی کاملاً متفاوت در طول سال را داریم.

این شرایط موجب شده که خانه‌های شانکاور دو قسمت زمستان نشین و تابستان نشین را داشته باشند.

خانه‌ها اکثراً در دو طبقه شکل میگیرند و پلان آنها یک فضای اصلی در قسمت مرکزی و فضاهای فرعی تر در قسمت کناری خود دارند. طبقه پایین بنا زمستان نشین است. طبقه دوم ساختمان در حقیقت تابستان نشین خانواده بوده است و اواسط بهار به طبقه بالا کوچ می کردند با دقت در طبقه بالا در می یابیم بازشوهایی که در طبقه پایین وجود نداشت در این طبقه به وفور یافت می شود و همچنین در جنوب نیز بازشوها بیشتر شده یکی از دلایل آن ایجاد کوران است که در طبقه پایین نیازی به آن نبود.





در طول شبانه روز بیشتر برای استراحت از اتاق ها استفاده می شود . و زندگی روزانه مردم در بیرون از خانه میگذرد .

اتاق اصلی در مرکز خانه قرار دارد و پس از آن اتاقهای جانبی طبقه بالا در درجه دوم اولویت قرار میگیرند . اتاقهای جانبی طبقه پایین کمترین ارزش را داشته و فضاهایی از قبیل آشپزخانه در آنجاست .

ضخامت دیوارها در اتاق مرکزی به بیشترین مقدار خود میرسد . و این تاکید بر زمستانی بودن فضای مرکزی است . حتی در بعضی از خانه ها شاهد دیوار هایی به ضخامت یک متر هستیم .

در دیوار اتاقهای جانبی در جبهه های مختلف ضخامتها تقریباً یکسان است و کمتر از اتاق مرکزیست چون اتاقهای جانبی هم در زمستان و هم در تابستان استفاده میشوند . با اینکه ضخامت دیوارهای جانبی در جبهه های مختلف تقریباً یکسان است اما دیوار شرقی نسبت به دیوارهای غربی ضخیم تر هستند . علت آن قرارگیری در مجاورت باد های غرب است و با استفاده از نازک کاری و ضخامت مناسب تا حدودی سعی بر کاهش اثر فرسایشی این بادها شده است.

در خانه های شانکاور و دیگر روستا های اطراف با اینکه سطوح باز شو خانه ها نسبت به قسمت کوهستانی گیلان بیشتر است ولی در کل زیاد نیست و اکثر قسمت های باز شو در نمای اصلی و قرار دارد . همان جبهه ای که در تابستان باد مناسبی در یافت میکند . اکثر پنجره ها رو به جبهه جنوب (به سمت قبله) است تا در زمستانها ، حداکثر نور خورشید را برای دریافت کنند

در نماهای های پشتی و کناری ساختمان نسبت به نمای اصلی سطح باز شو ها کمتر میشود و علت این موضوع کوشش جهت جلوگیری از ورود سرمای هوا آن در زمستان است . اتاق مرکزی زمستانی فقط از یک جبهه باز شو دارد و آن باز شو اکثر درب است و پنجره های بزرگ وجود ندارد . اما اتاقهای طبقه بالا اکثرا پنجره های بزرگ داشته و رو به جبهه اصلی است . این اتاقها به خاطر عملکرد تايستانی زمستانی که دارند عموما

دارای پنجره ی کوچکتر در جبهه های دیگر کنار و گاه پشت ساختمان میباشد تا در تابستانها امکان عبور هوا و کوران را فراهم کنند . همچنین نسبت فضای نیمه باز به بسته نسبتا کم و نسبت حجم به سطح نسبت به دیگر روستا های جلگه ای زیاد است .

درها معمولا دو لنگه عرض شان در پایین ۹۵ و در بالا ۱۰۵ سانتی متر بوده و ارتفاع هر لنگه ۱۸۰ است. پنجره ها عرض شان ۹۰ و طولشان ۱۲۰ سانتی متر است . همچنین ارتفاع داخلی اتاق ها ی جانبی ۲ الی ۲.۳ متر است.



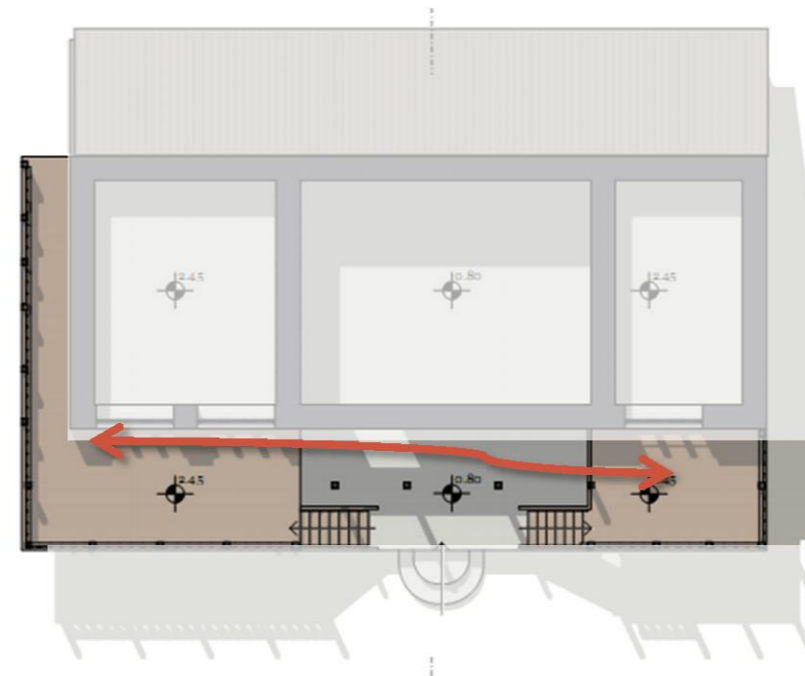
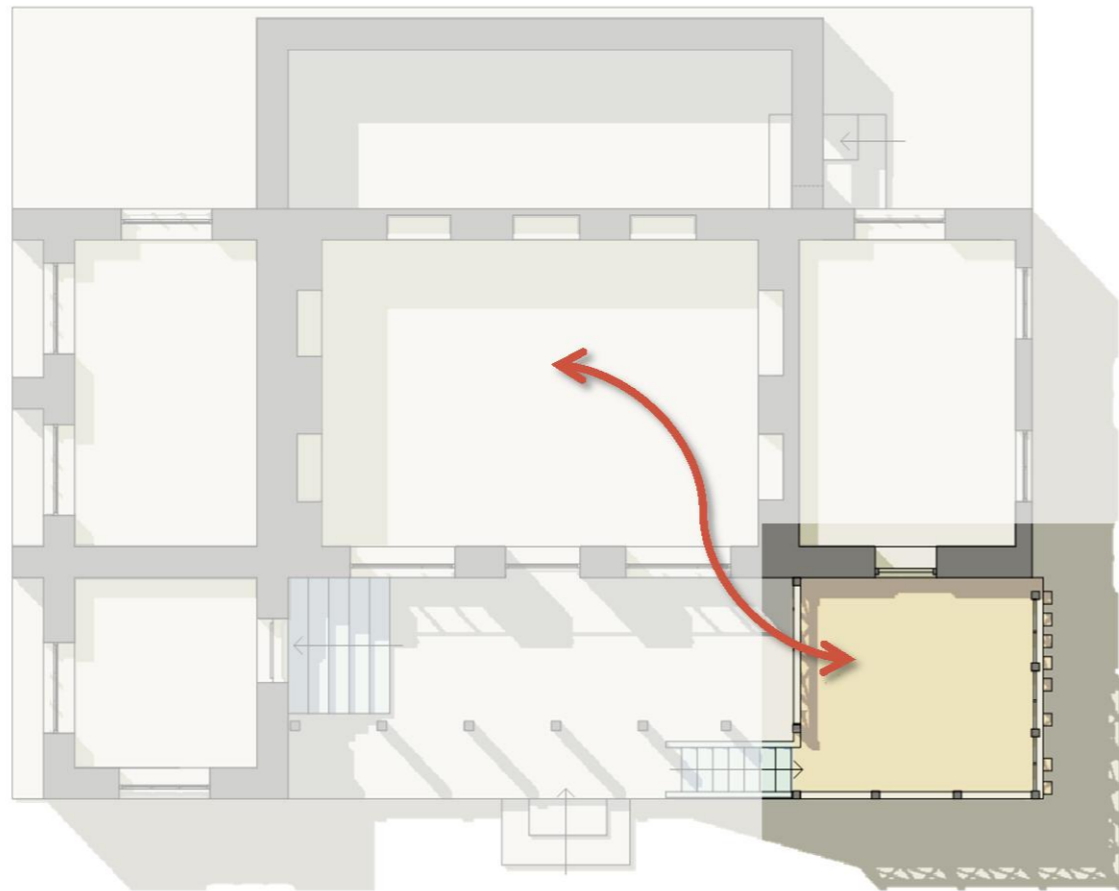
تعدد باز شو در طبقه بالا

باز شو کمتر در طبقه پایین

ایوان

ایوان ها به عنوان عنصر جداناپذیر در این ساختمان ها می باشند، که فضای ارتباط دهنده حیاط با ساختمان می باشد. ایوان فضایی است که محل بسیاری فعالیت هادر تابستان می باشد. ایوان در زمستان به عنوان تعدیل کننده دمای هوای بیرون و داخل اتاق ها استفاده میشود در زمستان با استفاده از یک چادر که روی ایوان میاندازند یک اتاق با لایه هوای ساکن ایجاد میشود که فضایی عایق و مناسب در برابر سرمای زمستان میباشد. در تابستانها با برداشتن چادر، از ایوان به عنوان فضای اصلی خانه استفاده میکنند چون از سه طرف باز بوده و جریان کوران هوا در آن وجود دارد.

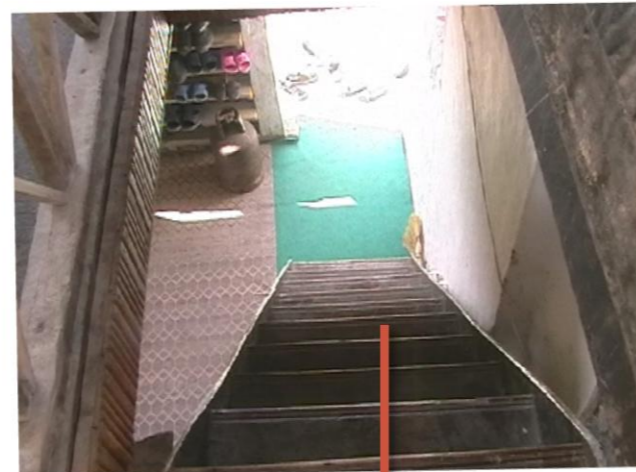
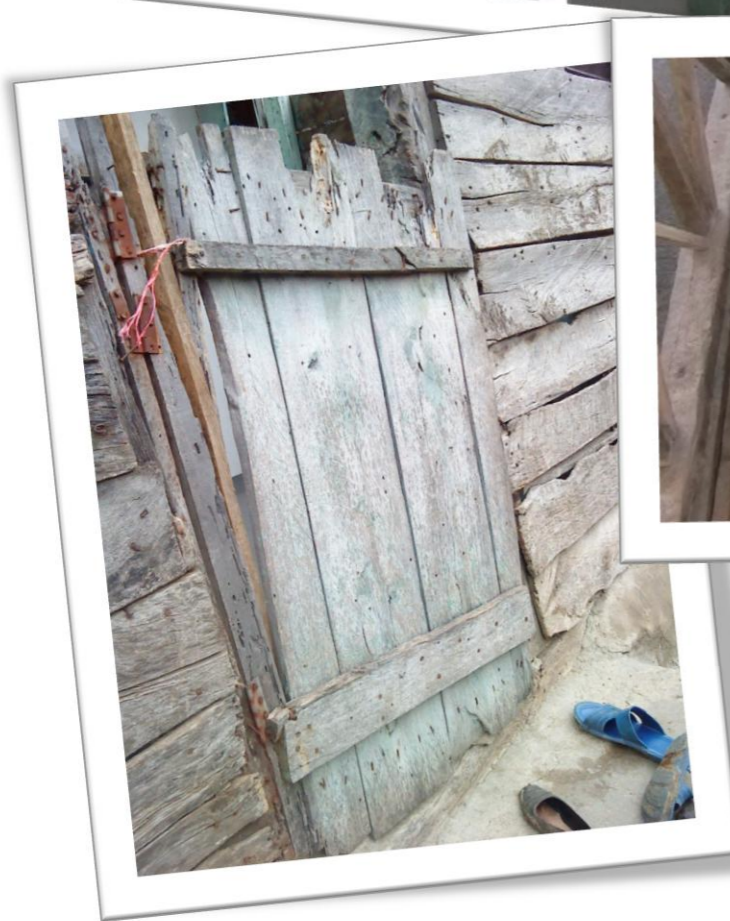
همچنین در بعضی از موارد ارتباط بین اتاق ها از طریق ایوان صورت می گیرد. ایوان اصلی در جبهه ورودی بوده و در بعضی خانه ها ایوان های جانبی هم دیده می شود.



ایوان

در طبقه بالا در بالای ستون های ایوان و به ارتفاع ۲ متری از کف طبقه، یک ردیف چوب موازی به ستون ها میخ شده اند که به آن دستک (dastak) می گویند . به گفته صاحبخانه در قدیم در روی آن خربزه ، هندوانه ، ترشی ، گلدان و کدو و می گذاشتند این عنصر در حقیقت نوعی عنصر تزئینی نیز به شمار می آید .

عنصر ارتباطی طبقه پایین و بالا پله ای است که حالتی نردبانی دارد و به آن تالر سردی (talarsardy) یعنی نردبان تالر می گویند . ایوان پایین توسط نرده های چوبی از حیاط جدا می شوند و دری نیز برای ورود به ایوان وجود دارد که به آن سگ در (sage dar) می گویند ، گفته صاحبخانه این عنصر برای جلوگیری از ورود سگ به خانه تعبیه شده است



SAGEDAR سگ در



ایوان

در خانه‌های این منطقه ایوان در اکثر خانه‌ها وجود دارد و در مواقع خوش آب و هوای سال، که شامل اوایل بهار و پاییز

که در برخی از بناها با پارچه ای پوشانده شده اند مانع از دید بیرون به درون بنا می شوند.

این پارچه ها در زمستان نصب شده و در تابستان به دلیل مطلوب بودن هوا برداشته می شوند.



رنگها

در این منطقه بیشتر از رنگهای آبی و سفید استفاده شده است که متناسب با فرهنگ منطقه میباشد. علاوه بر آن استفاده از رنگ آبی تیره موجب خنثی سازی چرک و تمیز نشان دادن بنا است. رنگ کرمی و آجری نیز در بعضی از خانه ها استفاده میشود اما رنگ غالب همان آبی و سفید است.



طویلہ

طویلہ به عنوان فضای نگهداری دام و غذای آن (کلوش)، دور از مسیر دسترسی ورودی به خانه است. و اکثرا قرارگیری آن در حیاط به گونه ای است که حیوانات از مسیر های انسان رو کمتر عبور کنند. این امر جداسازی فضاهای پاکیزه و آلوده را موجب می شود. انواع طویلہ:

الف . طویلہ به عنوان عضوی ساختمان: این نوع طویلہ ها در قسمت پشتی ساختمان قرار میگیرد . و ورودی دام و انسان در دو جبهه مختلف قرار می گیرد تا جدا سازی فضا های تمیز و کثیف در این نوع طویلہ نیز رعایت شود.

همچنین قرار گیری فضاهای این چنینی (طویلہ ها، سقف و ...) در جبهه مذکور ، لایه ی محافظی را در برابر سرما به وجود میآورد . به علت گرم شدن طویلہ در اثر گرمای بدن دام ها این فضا به گرم شدن فضای داخل خانه در زمستان نیز کمک می کند. در حالی که ناپستانها به خاطر جهت باد اصلا عنصر مزاحمی نیست .

قرار گیری طویلہ ها در پشت ساختمان عملکردی همانند سد در برابر باد ها نامطلوب را دارد.

ب . طویلہ جدا از ساختمان: این طویلہ ها در دو نوع یک طبقه و دو طبقه دیده می شود. که در نوع دو طبقه از طبقه دوم به عنوان انبار علوفه استفاده می شود. قرارگیری انبار در طبقه دوم باعث به وجود آمدن یک لایه با عملکرد عایق سرما در بالای آن می شود. جانمایی این نوع طویلہ در یاط به گونه ای است که حیوانات از مسیر های انسان رو کمتر عبور کنند. این امر جداسازی فضاهای پاکیزه و آلوده را موجب می شود. .



آشپز خانه و تنور:

معمولا آشپزخانه در خارج از خانه و در نزدیکی آن قرار دارد. عنصر تنور نیز در فضایی

جداگانه در ارتباط با آشپزخانه است. دلیل قرارگیری آن ها خارج از خانه اولا دود حاصل

از تنور و در ثانی انجام کارهایی نظیر پاک کردن گوشت می باشد که در محیط پاکیزه و

خشک خانه مطلوب نیست.

همچنین در فصول سرد شستن ظروف نیز در داخل آشپزخانه صورت می گیرد.

البته در گونه های جدید مسکن ، آشپزخانه به داخل خانه راه یافته است که مشابه گونه های شهری می باشد .

حمام و توالت:

توالت خارج از ساختمان و بیشتر در پشت ساختمان که دور از دید است قرار دارد.

حمام نیز در صورت وجود خارج از ساختمان قرار دارد.

گاهها محل حمام کردن همان آشپزخانه می باشد .

پرچین

از پرچین ها برای نگهداری دام ها و مرز بندی سایت خانه ها استفاده میکنند .

برای ساختن پرچین ها از سنگ و چوب استفاده میشود و دلیل آن فراوانی این مصالح در منطقه است. ویژگی بوم آورد بودن مصالح در ساخت پرچین ها به وضوح دیده می شود. البته در برخی از خانه ها پرچین ها از شاخ و برگ درختان ساخته می شود(چپر) .

دو نوع پرچین در این روستا وجود دارد:

۱. پرچین های سنگی: این پرچین ها برای مقابله با سیل گزینه مناسبی می باشند بنابراین در اکثر موارد این نوع پرچین در مناطق سیل خیز و در نزدیکی رودخانه ساخته می شود.

۲. پرچین های چوبی: ویژگی فرهنگ باز منطقه گیلان موجب شده که بر خلاف دیگر مناطق کشور از پرچین های چوبی کوتاه و متخلخل استفاده می باشد.

در مناطقی از روستای شانکاور که رفت و آمد افراد غریبه کم است ، پرچین ها فرم قدیمی و کوتاه خود را حفظ کرده اند .



انبارها:

انواع انبارها:

۱. انبار به عنوان عضوی از خانه:

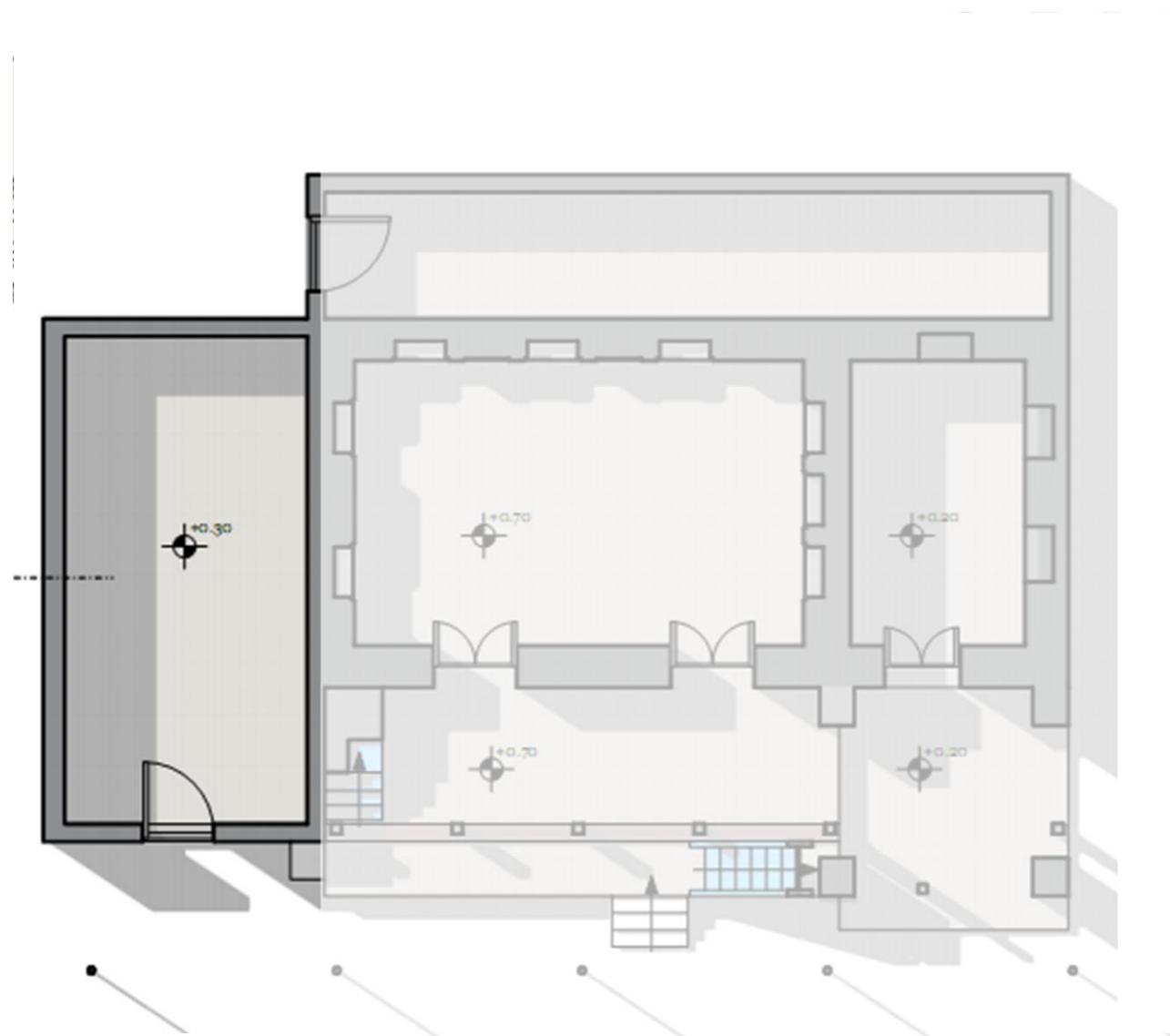
این انبارها که ممکن است در زیر سقف یا در طبقه زیرین خانه باشد، محل نگهداری محصولاتی مانند گردو، سیب زمینی، پیاز و غیره می باشد

قرار گیری آنها در این فضاها باعث دور ماندن محصولات از دسترس حیواناتی نظیر سنجاب می شود.

همچنین محصولاتی که روزانه از آنها استفاده می کنند مانند برنج، در این انبار نگهداری می شود.

۲. انبار خارج از خانه:

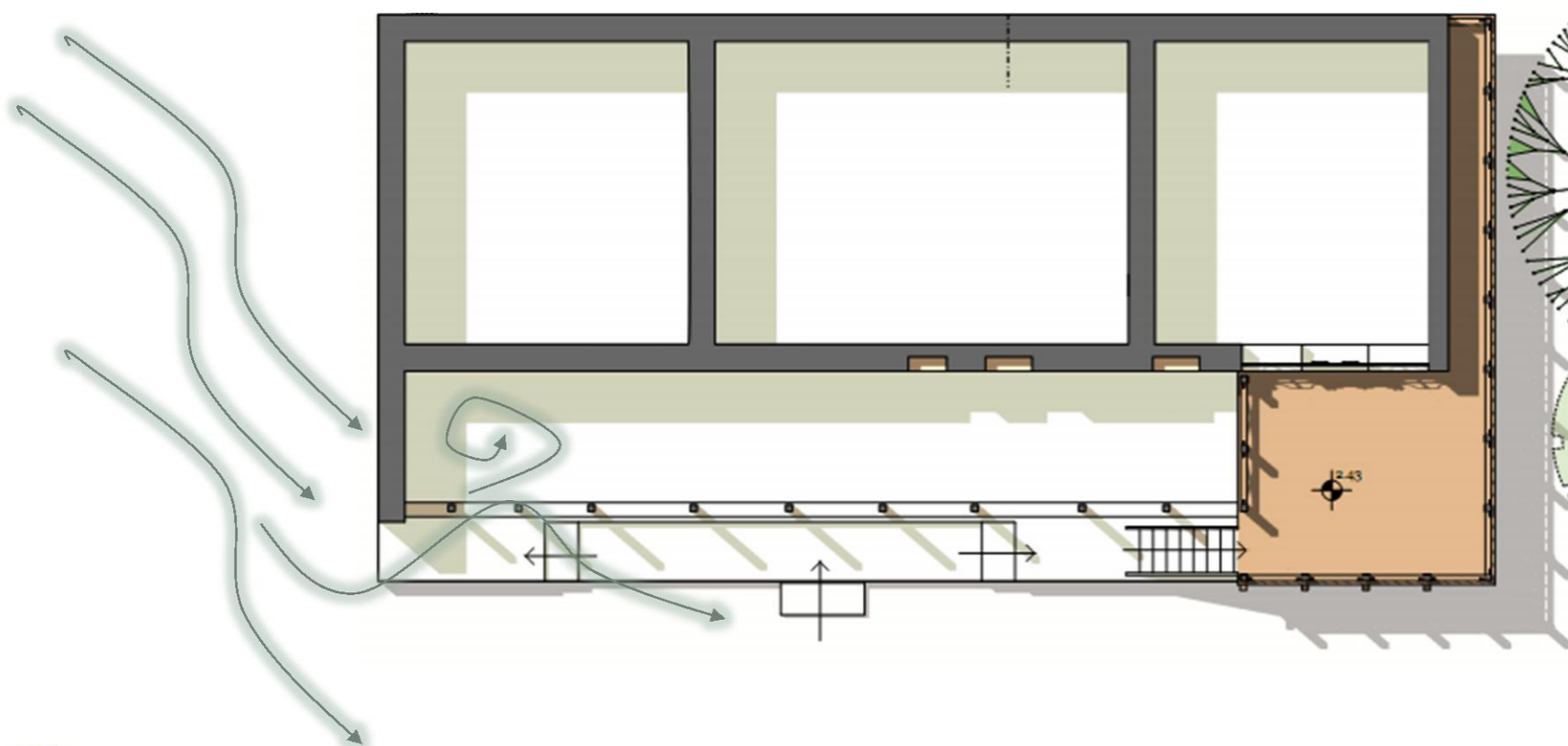
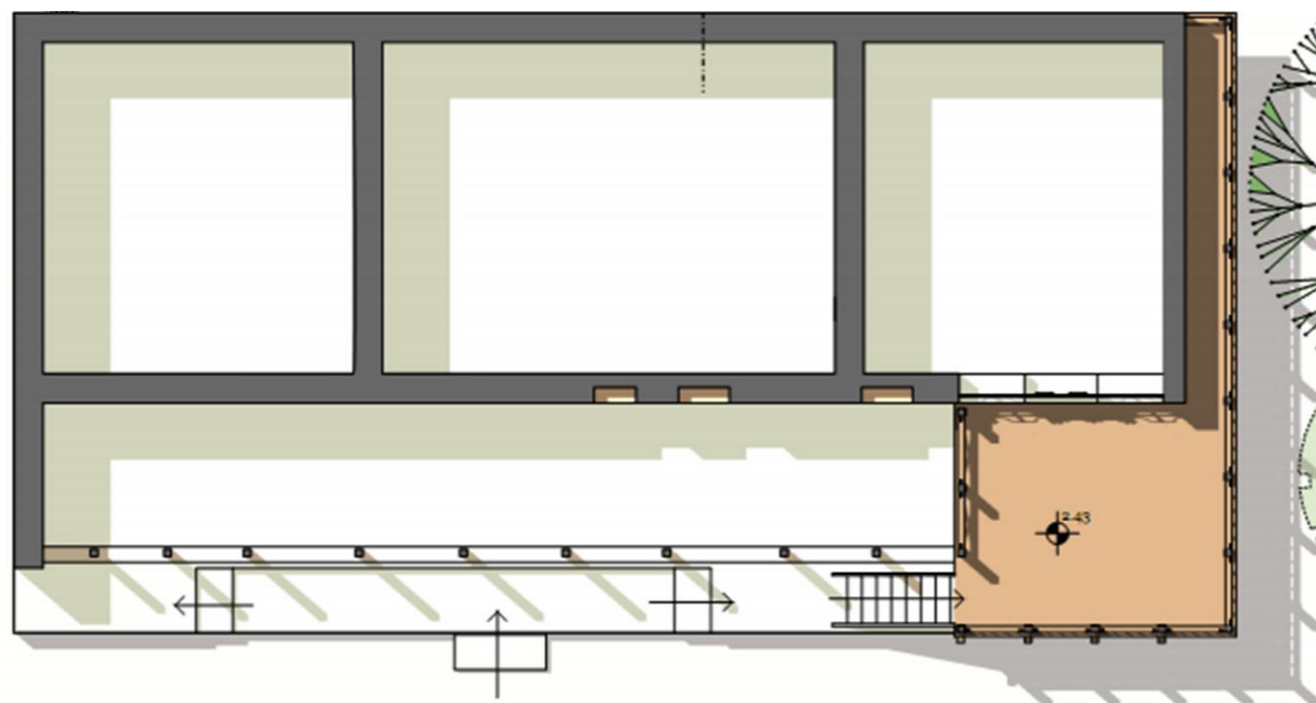
این انبار ها زمستانی یا تابستانی هستند و برای نگهداری محصولات کشاورزی و علوفه های دامی استفاده می شوند. انبارهای زمستانی بسته می باشند تا محصولات در برابر سرما محافظت شود. نوع تابستانی انبارها از ستون های چوبی تشکیل شده است که با کشیدن یک پوشش پلاستیکی کامل می گردد.



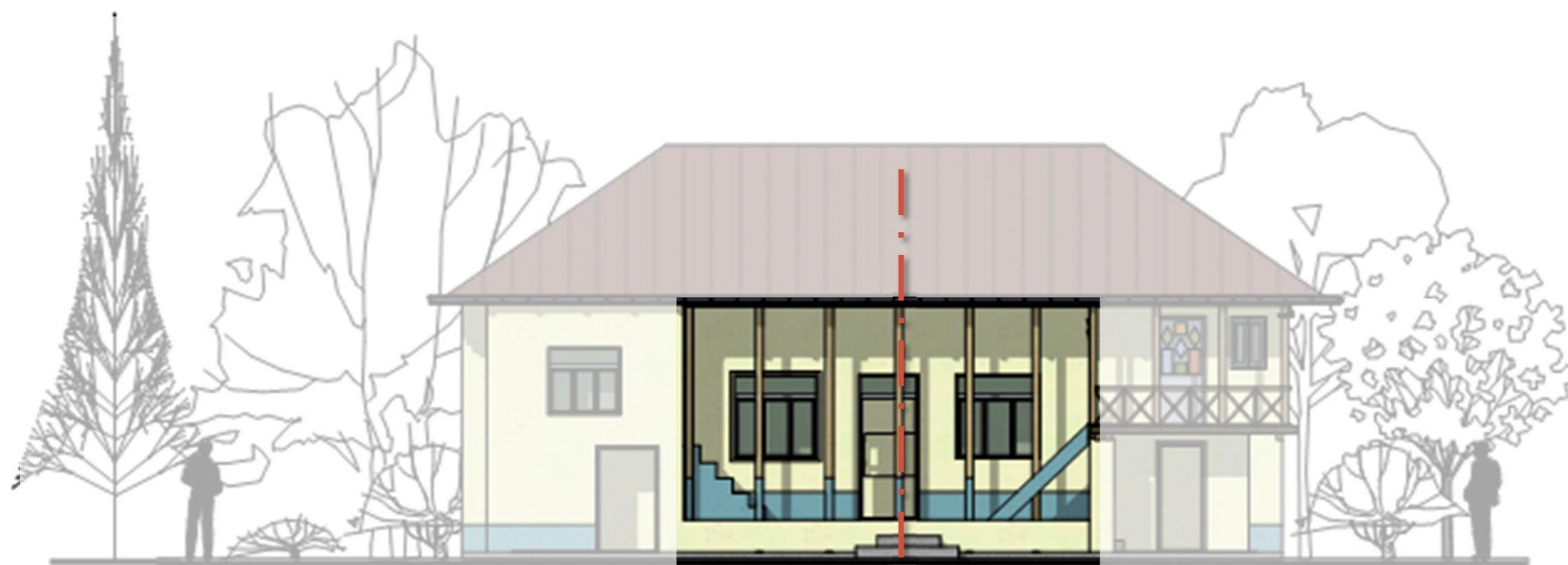
عنصر اقلیمی دیوار غربی

در اکثر بنا ها یک دیوار در قسمت غربی ورودی وجود دارد و علت آن سایه بانی برای نور اذیت کننده غرب و حایلی برای جلوگیری از بادهای نامطلوب است .

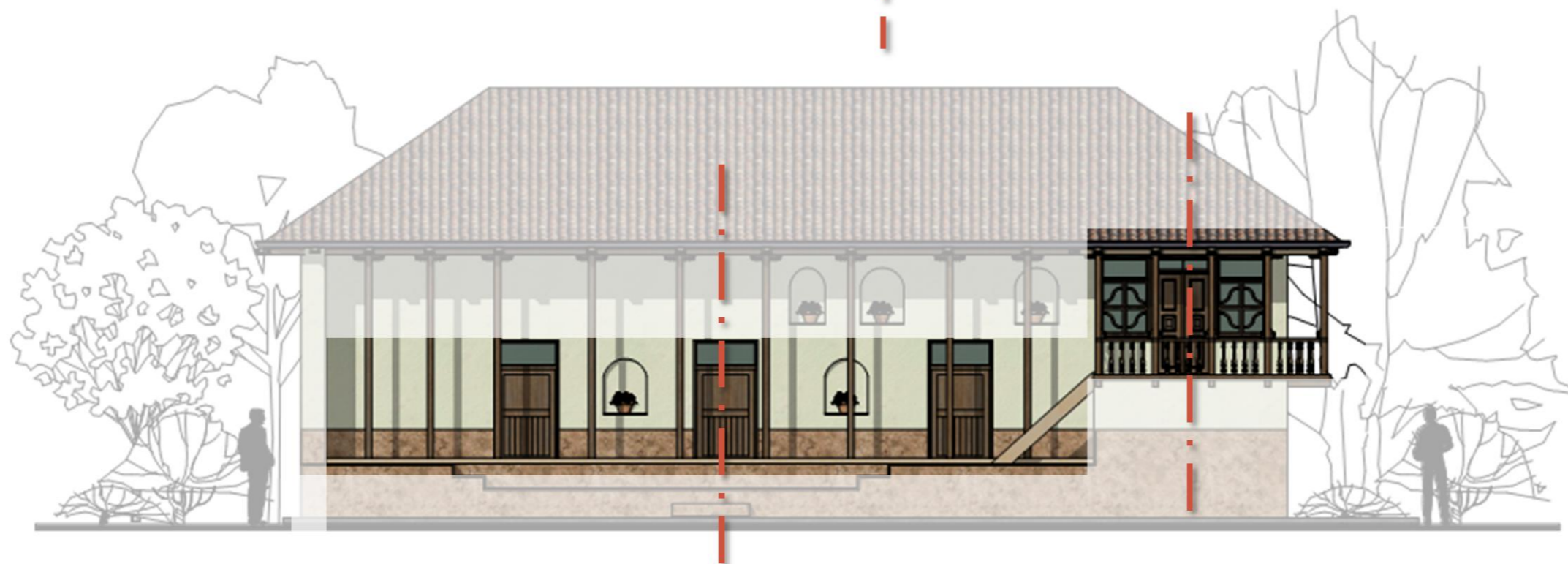
همچنین در قسمت غربی ساختمانها اکثرا بازشو نداریم .



تقارن در نما

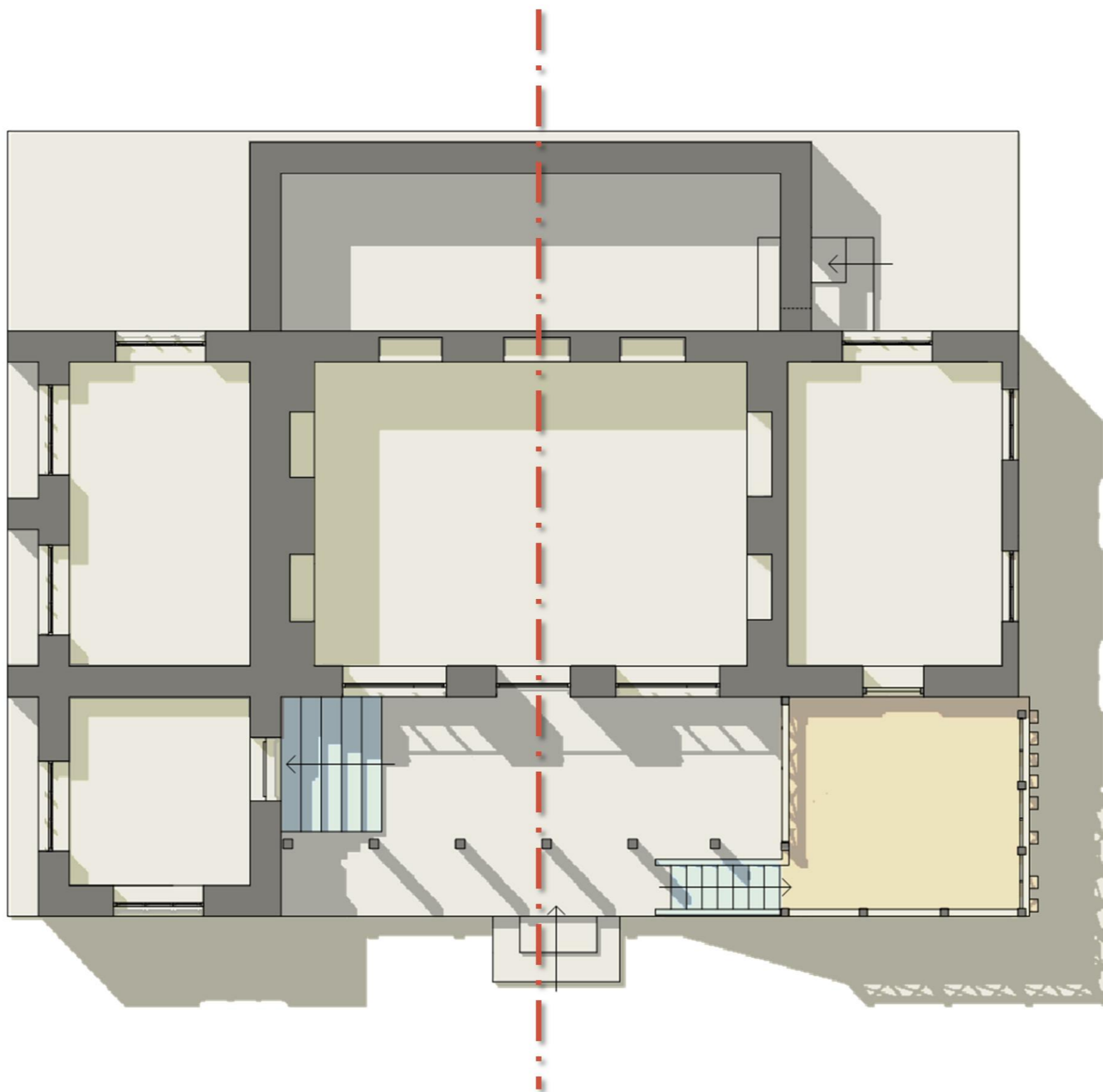


استفاده از تقارن
موضعی در قسمتهای
اصلی تر فرم بنا ..
اکثر ساختمانها در
قسمت مرکزی نمای
اصلیشان تقارن
موضعی دارند .



تقارن در پلان (در مقیاس کلان و کلی) ؛

تقارن در اندازه های اتاقها



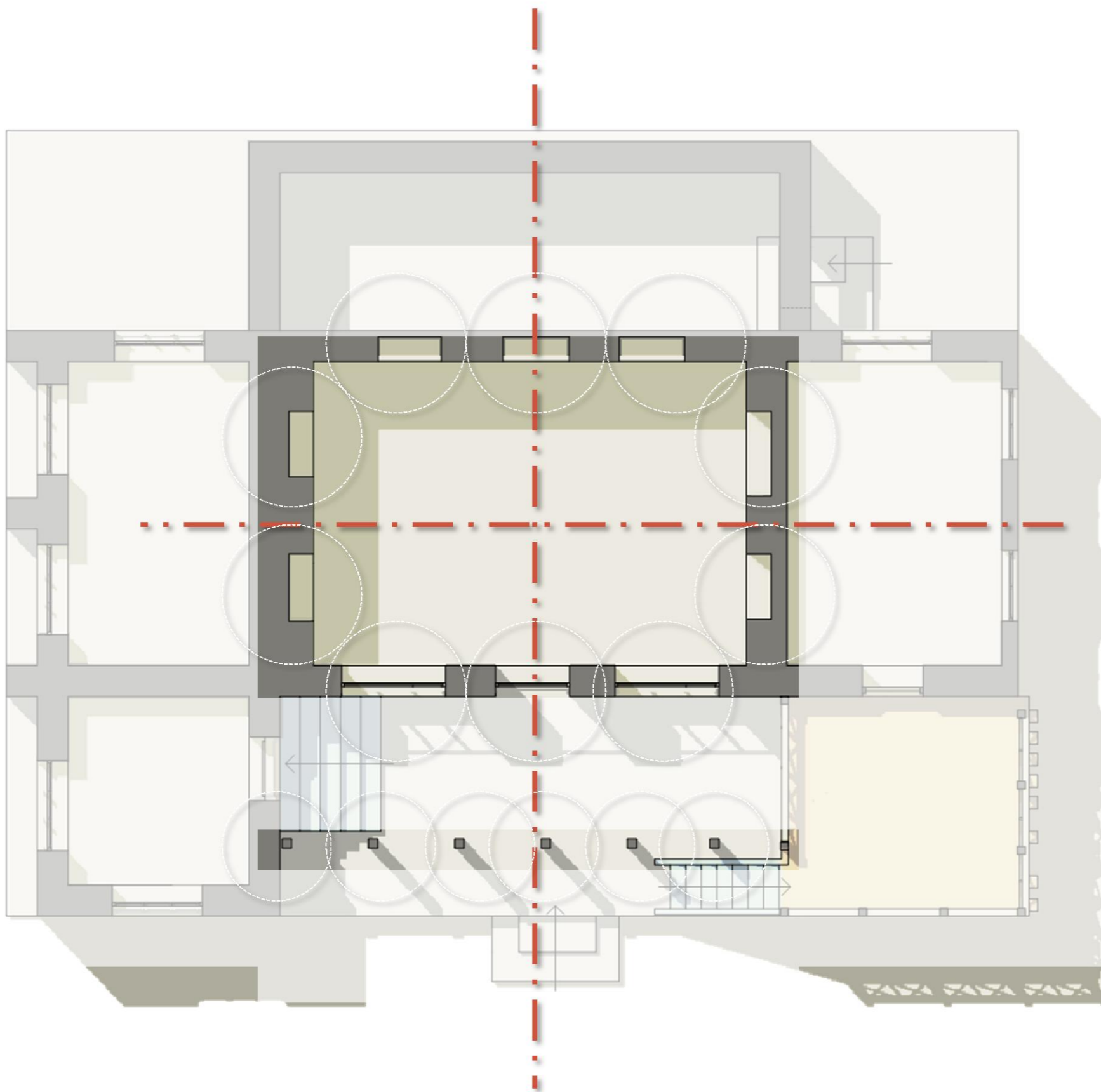
پلان ساختمانها (همانند نماها) به طور کلی و در کلیانست . قرینه میباشند و در مجاورت اتاق مرکزی اصلی فضاهایی قرینه قرار گرفته است .

فضاهای مختلف با جزئیات گوناگونشان این تقارن را بر هم زده و به یک تعادل پایدار میرسانند

تقارن در عناصر و جزئیات

در پلانها تقارن دیده
میشوند ... هم در
سطح کلیات و هم در
سطح جزئیات

در قرار گیری عناصری
همانند ستونها، تاقچه
ها، دربها و پنجره ها
تقارن دیده میشود.



توازن و تعادل بصری در نما

با ایجاد تنوع مناسب و استفاده به جا از فضاهای پر و خالی، صلب و مشبک، رابطهای قوی بین اجزای نما به وجود آمده.

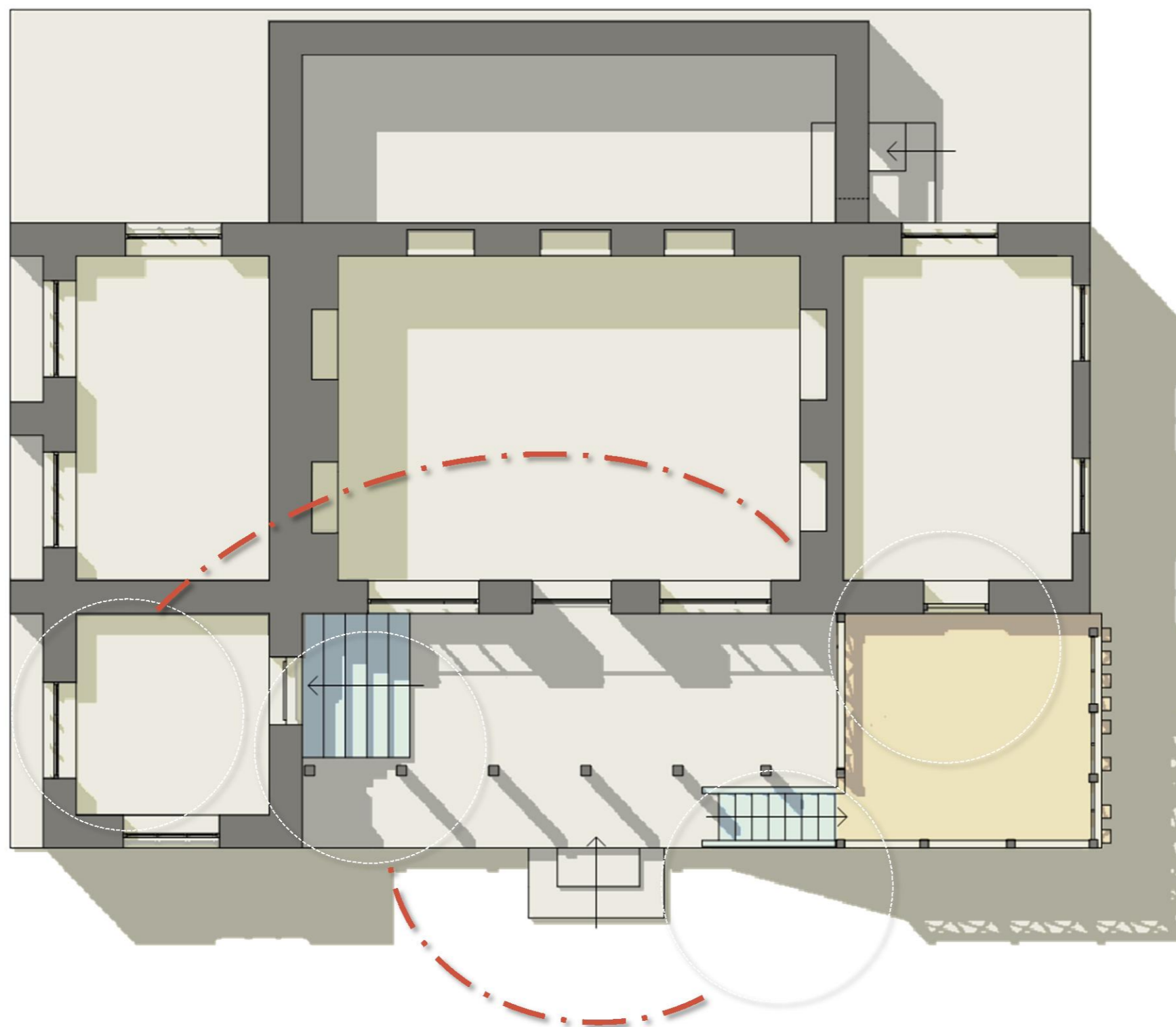
فضاس سمت راست با یک فضای هم رده در طرف دیگر بنا رابطه مناسبی ایجاد کرده و مرکز ثقل بصری را در قسمت میانی بنا نگه داشته است



مرکز ثقل بصری

بررسی تعادل در پلان

با استفاده از عناصر و فرم های
همسان در قسمتهای مختلف بنا
تعادل برقرار شده است



استفاده کردن از یک عنصر (در
اینجا پله) در یک گوشه پلان
باعث میشود که تعادل به هم
بخورد و مرکز ثقل به آن طرف
منتقل شود ؛ با استفاده از از
عنصری با وزن بصری برابر در
طرف دیگر تعادل برقرار شده
است .

تعادل در نما

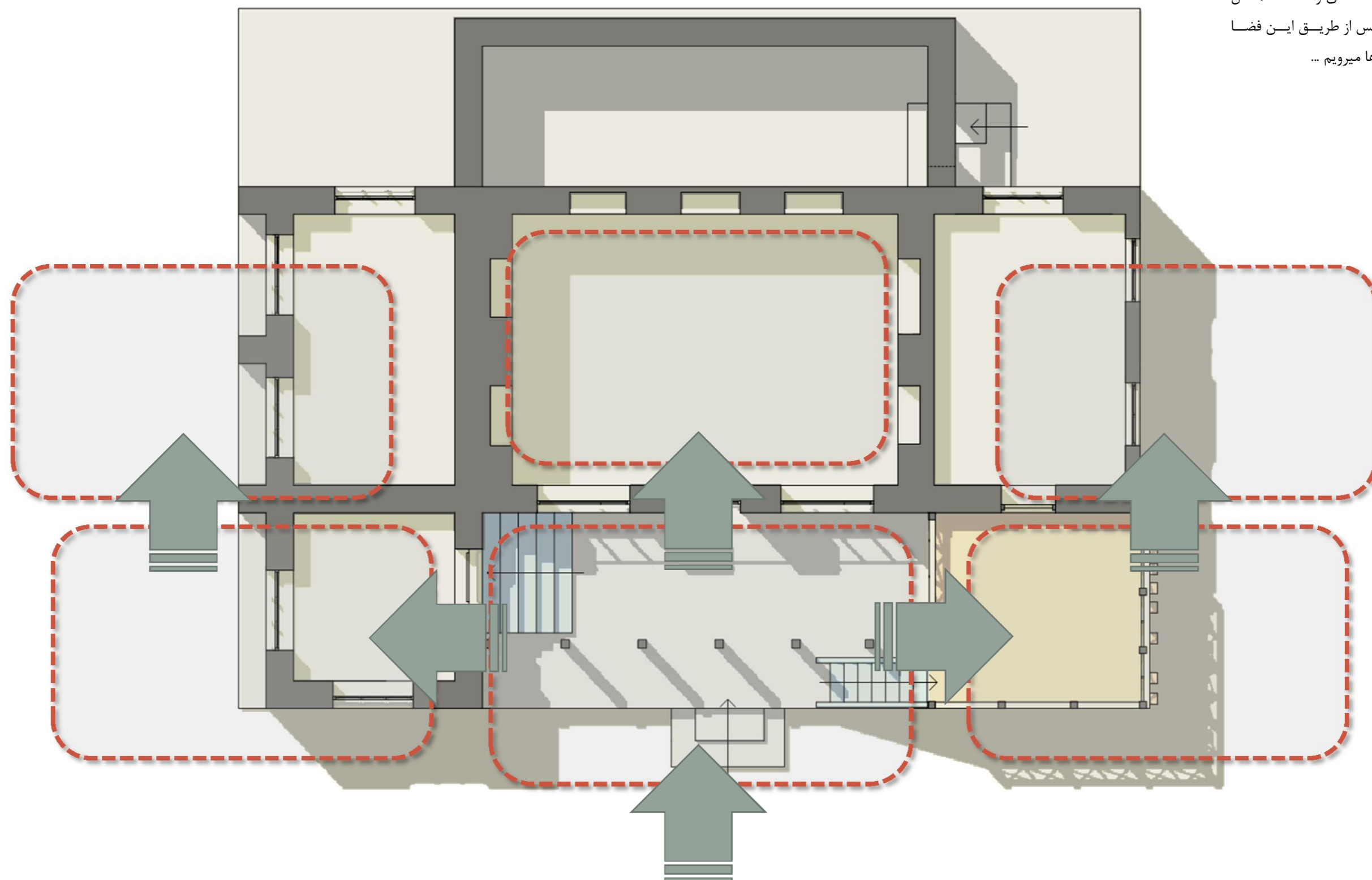
وجود عناصری معماری که با هم رابطه یر قرار میکنند، سبب شده است که تعادل و توازن معماری در این ساختمان برقرار باشد .

برای نمونه ، در طرف جلوی ساختمان عناصر مختلف ورودی وجود دارند ... اما طرف پشتی ساختمان خالی است اما با وجود یک پنجره ی کوچک ، تعادل بصری در نمای ساختمان برقرار گشته است .



سلسله مراتب در پلان وارتباطات فضاها و سیرکولاسیون

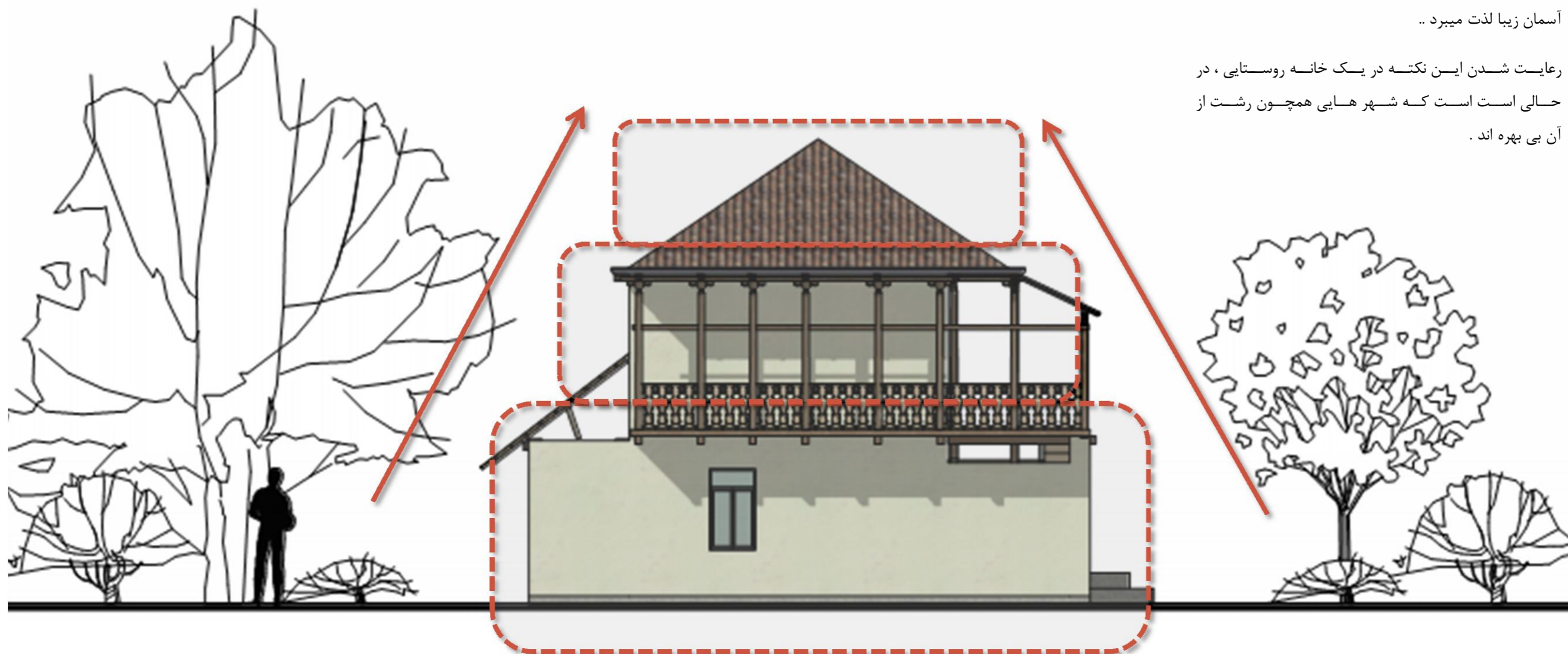
پس از وارد شدن ، به یک فضای
تقسیم می‌رسیم ... که این فضا ، به
عنوان یک فضای واسطه عمل
می‌کند ... سپس از طریق این فضا
به دیگر قسمت ها می‌رویم ...



سلسله مراتب در حجم

در شهر سازی مدرن ، یکی از اصول رعایت خط دید به آسمان است . یک ناظر هنگامی که در روی زمین ایستاده است ، از دیدن یک خط آسمان زیبا لذت میبرد ..

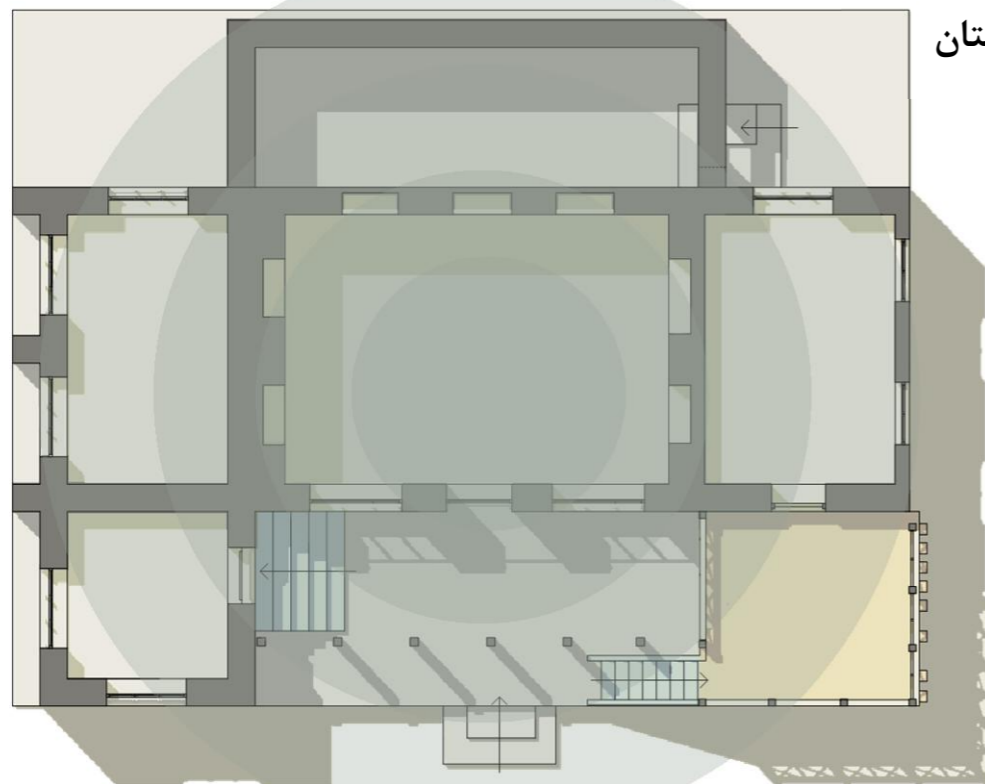
رعایت شدن این نکته در یک خانه روستایی ، در حالی است که شهر هایی همچون رشت از آن بی بهره اند .



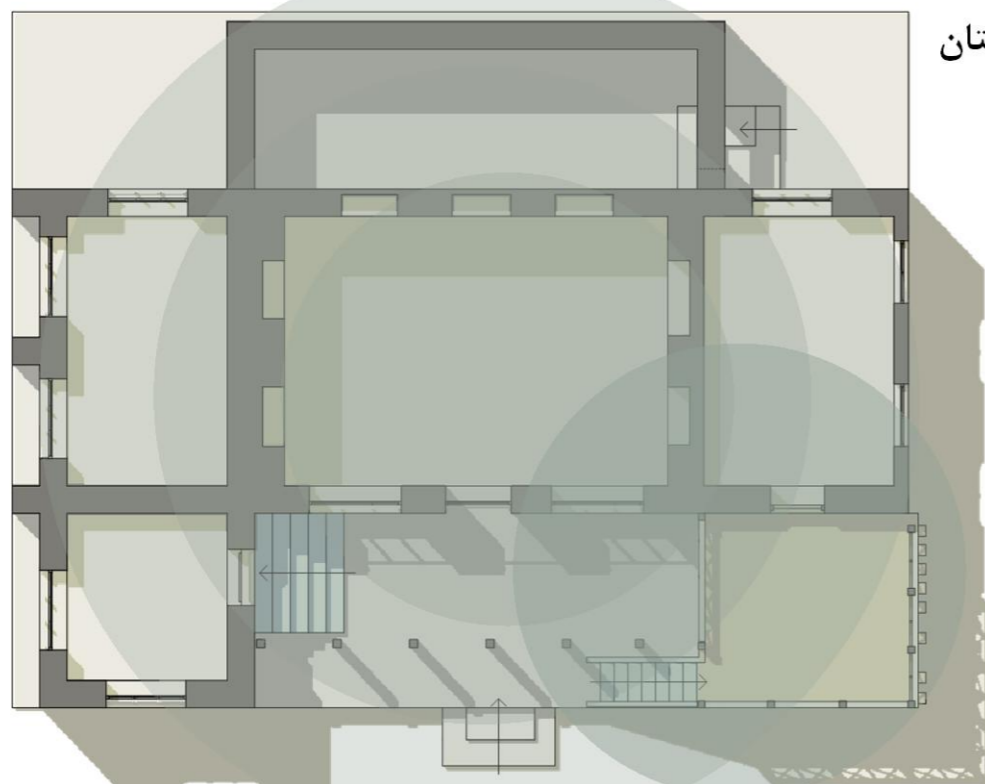
درجه اولویت بندی فضاها

هرچه به مرکزی بنا نزدیک تر میشویم . شاهد فضاهایی با اولویت بیشتر هستیم که دو دلیل دارد : دلایل اقلیمی و دسترسی به فضاهای مجاور در همه جهت

زمستان



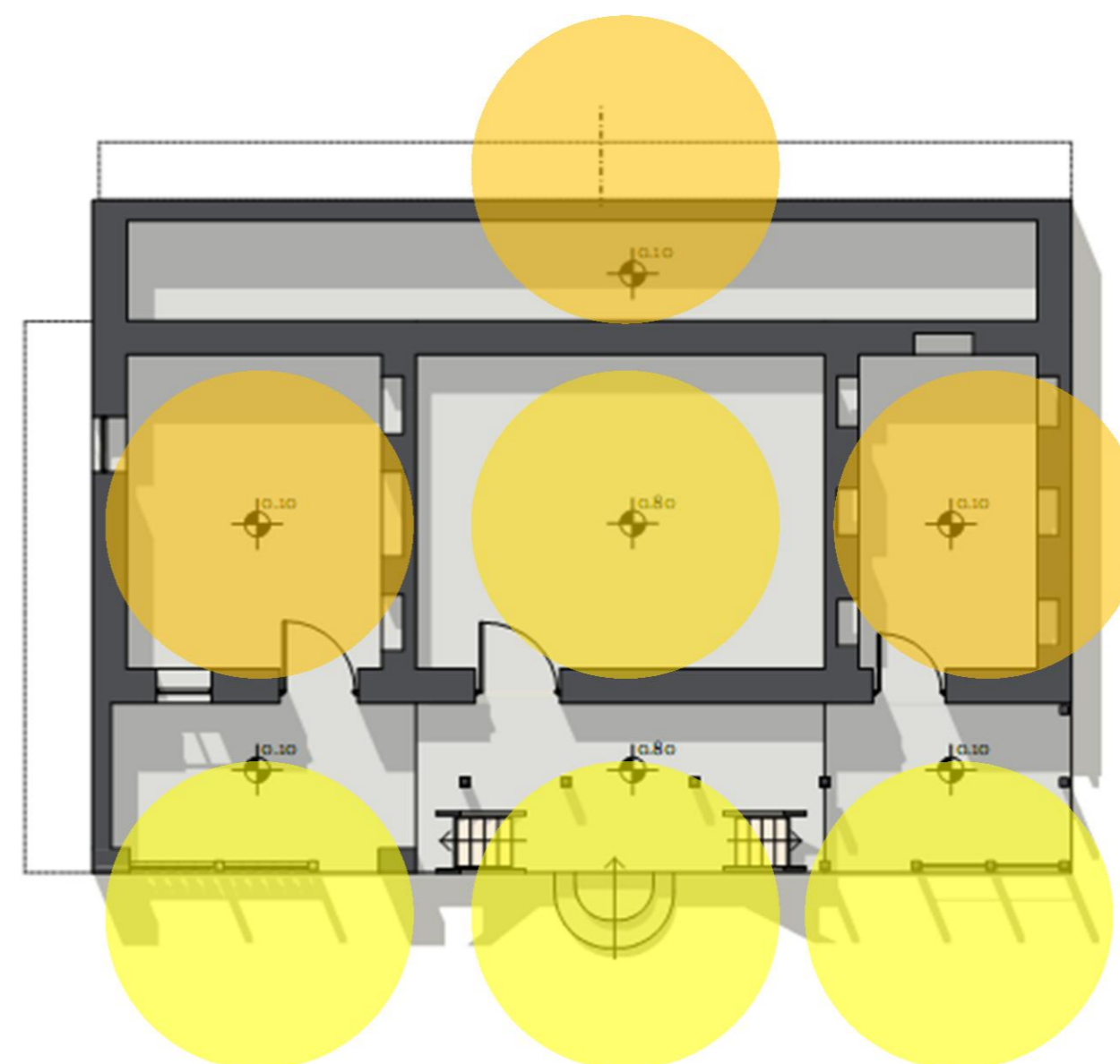
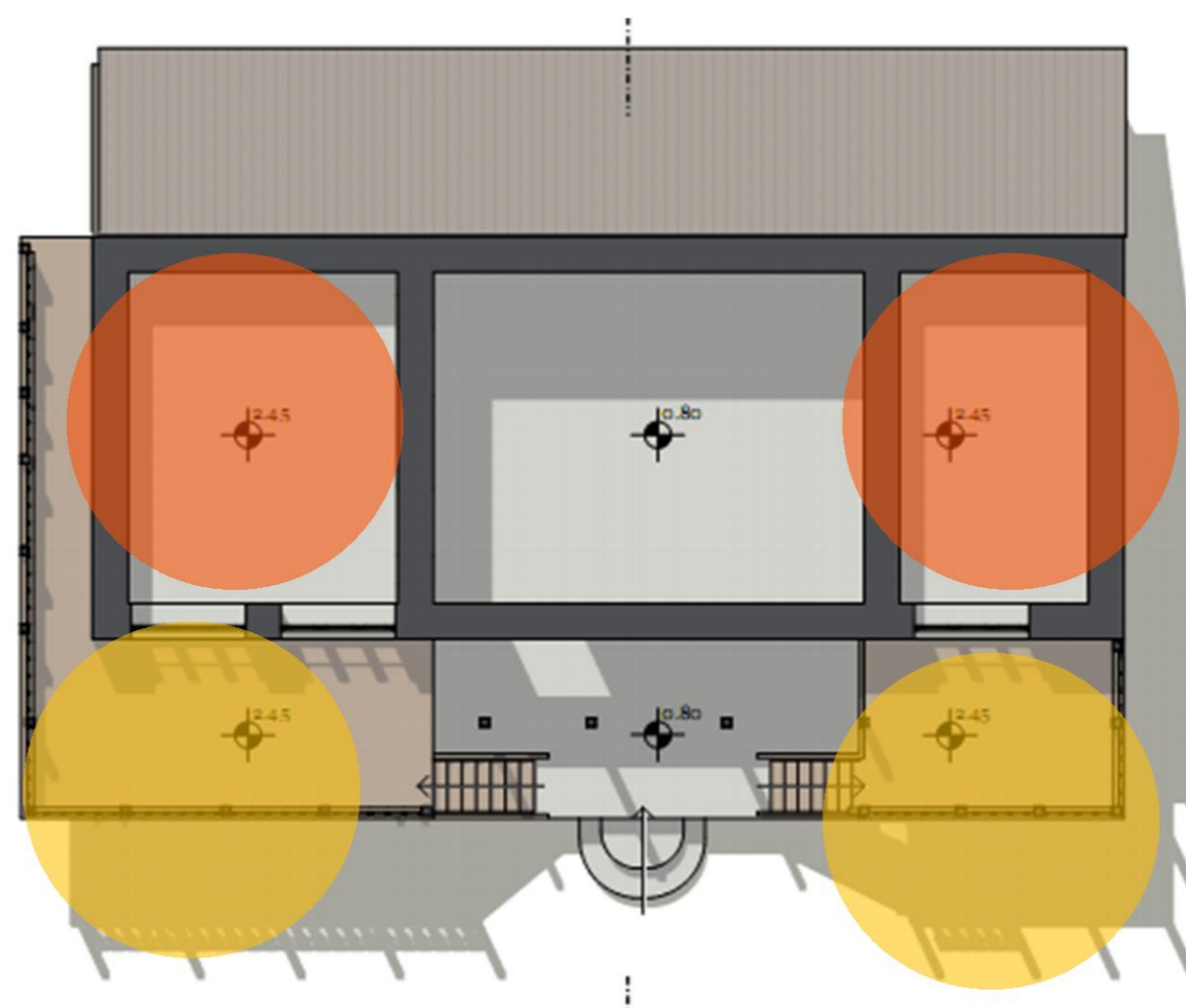
تابستان



درجه محرمیت و حریم خصوصی

در روستا های گیلان بر خلاف روستا های نقاط مرکزی کشور ، فرهنگ باز و ویژگی های اقتصادی منطقه موجب آن میشود که حریم ها کمرنگ گردد و بیشتر فضا ها ، عمومی بوده و فضا های با درجه محرمیت بالا ، در صد کمی از یم ساختمان را شامل میشود .

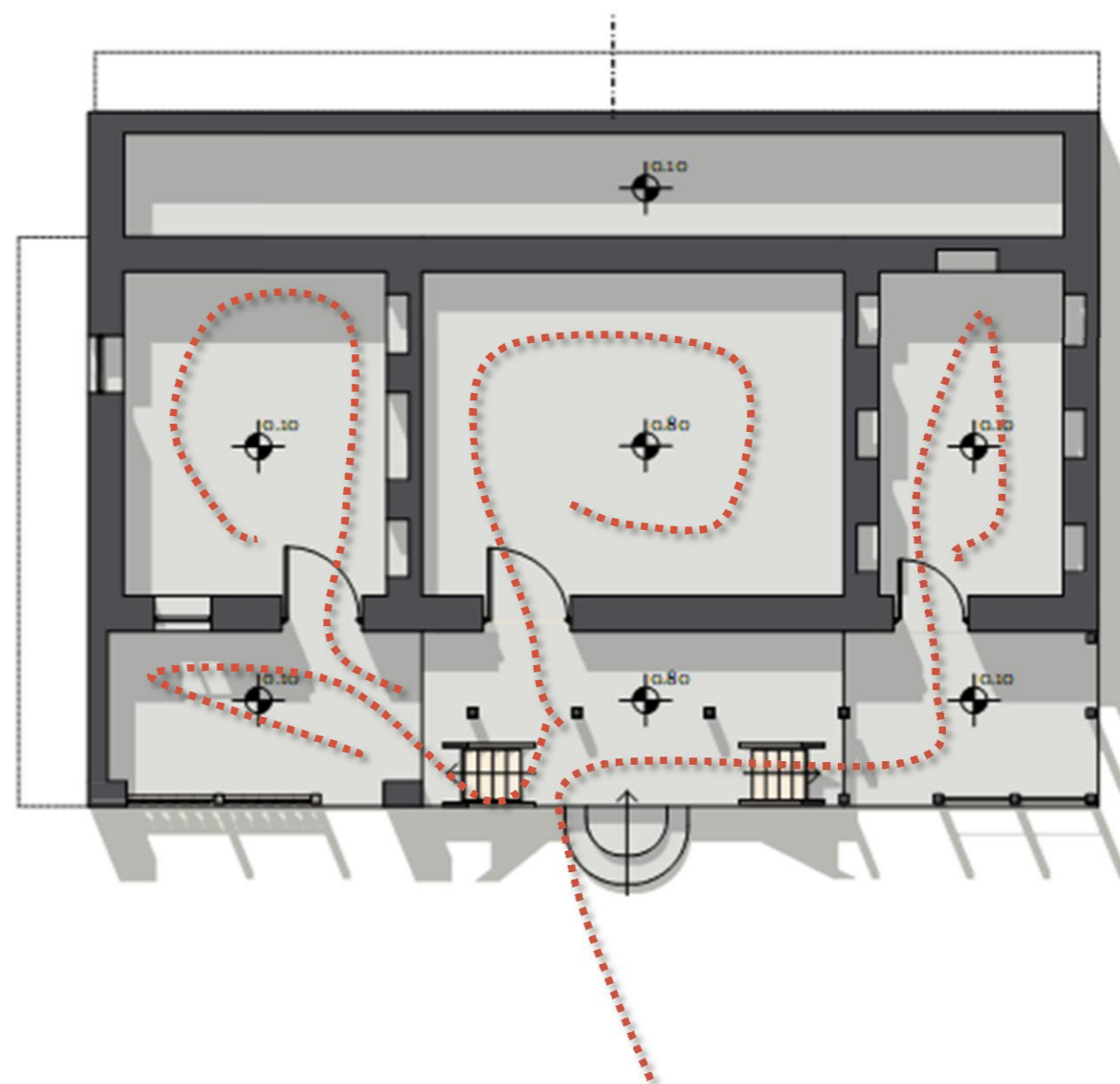
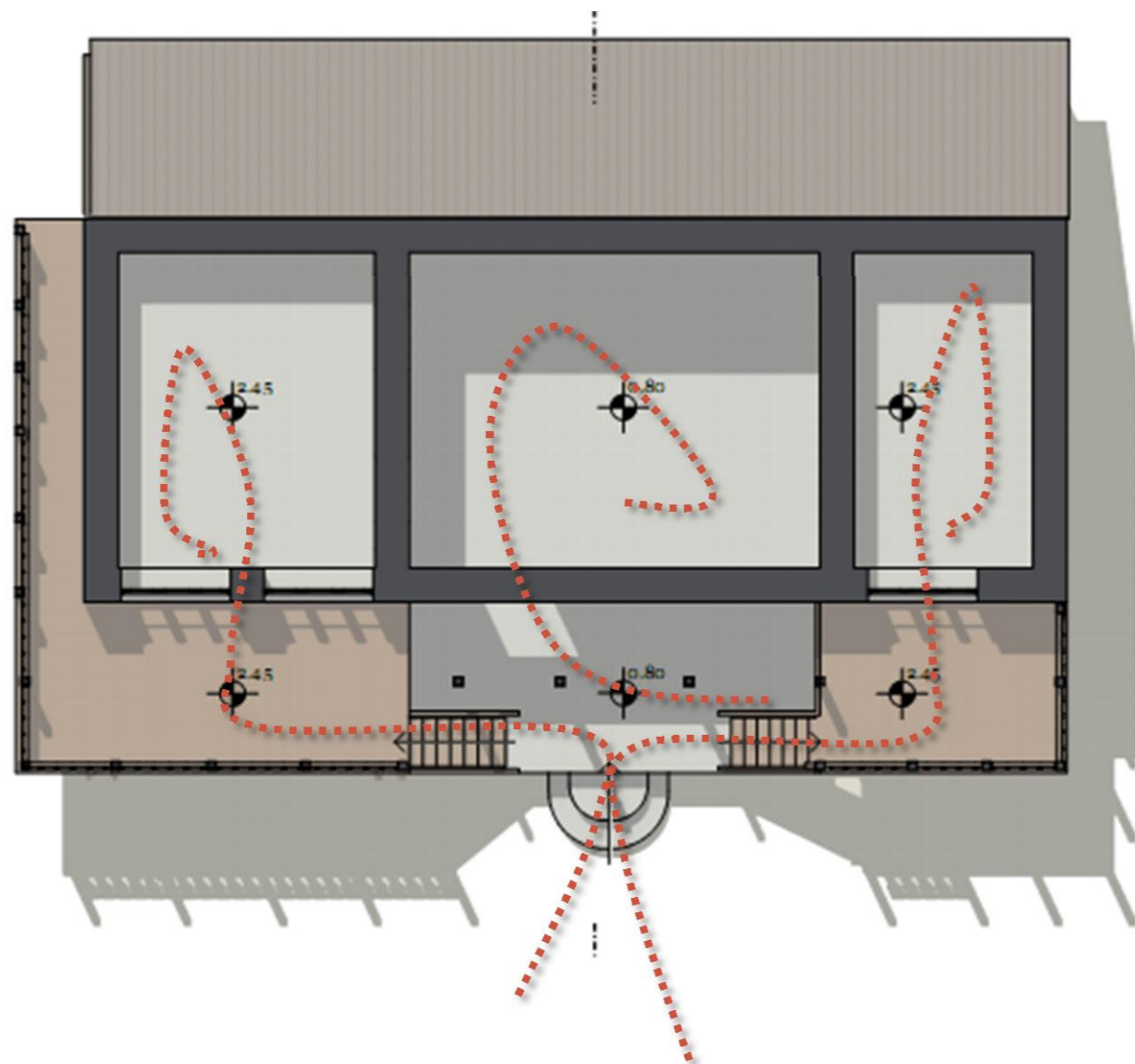
خصوصی
نیمه عمومی
عمومی



روابط و سیرکولاسیون در پلان

بررسی سیرکولاسیون عملکردی یک انسان که از این خانه استفاده میکند . در طبقات همکف و اول .

در تصویر سمت چپ ، طبقه همکف بررسی شده و در تصویر سمت راست روابط سیرکولاسیون طبقه اول کشیده شده است .

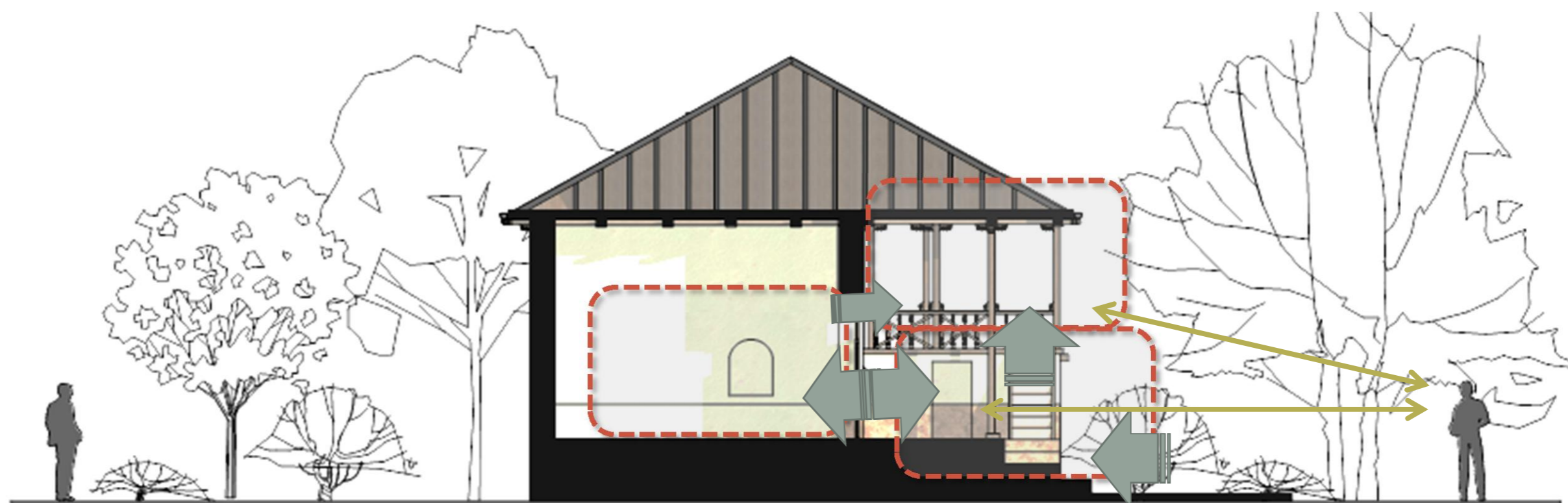


ارتباطات در برش

فضاهای بالکن بالا و ورودی، با بیرون ارتباط دارند ... و دارای ارتباط بصری با محیط خارج هستند ...

یک فرد پس از عبور از آنها، میتواند به فضاهای داخل دسترسی داشته باشد.

و این نکته، موجب آن میشود که فضاهای بیرون، مستقیماً به داخل متصل نبوده بلکه با عبور از یک فضای واسطه باشد.



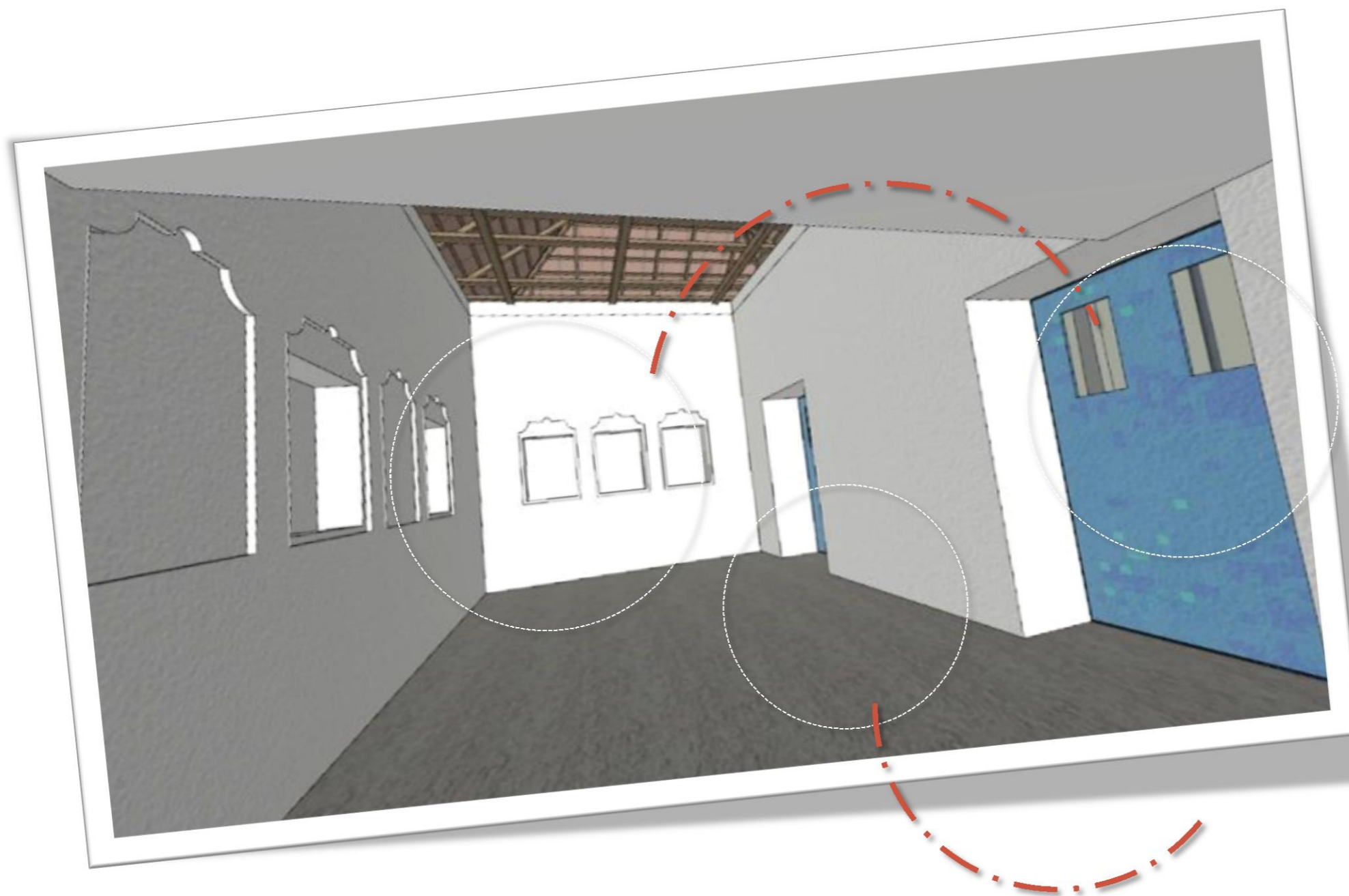
برقراری تعادل در برش

همانطور که در این تصویر مشخص شده است ، عناصری در ارتفاع های انسانی و در مقابل هم (هم رده) وجود دارند که باعث برقراری وحدت عمودی میشوند .

مثلا طاقچه ای که در روبروی درب قرار دارد . (درب ورودی به یک دیوار خالی ختم نشده است)



برقراری تعادل در پرسپکتیو و فضای داخلی



با قرار دادن المانهایی که با هم دیالوگ مناسب برقرار میکنند، تعادل بصری برقرار شده است .
مثلا در ایت محیط یک رابطه و دیالوگ میان درب و تاقچه برقرار گشته است .

مثبت و منفی

در تصویر سمت راست . فضای پر در طبقه پایین ، با فضای خالی (ایوان) طبقه بالا ، دارای ارتباط فضای مثبت و منفی هستند .

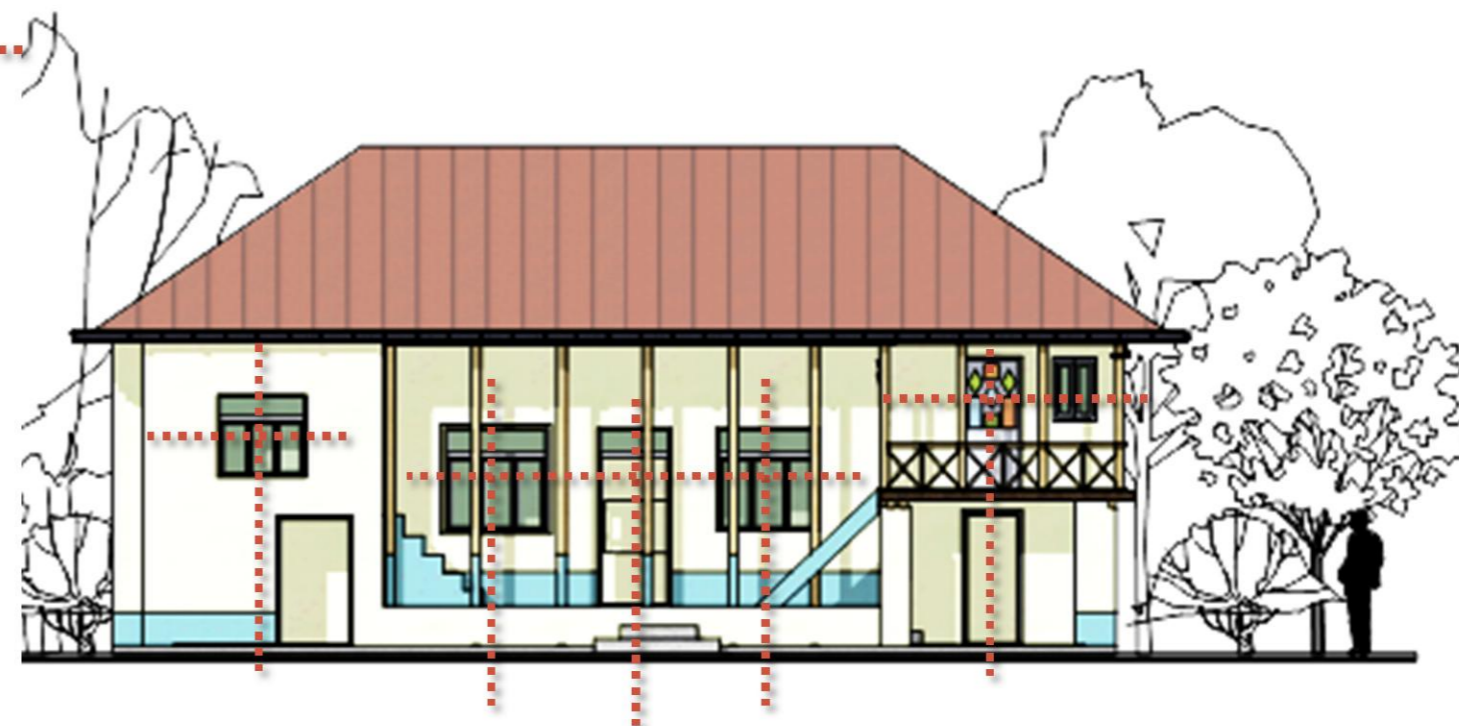
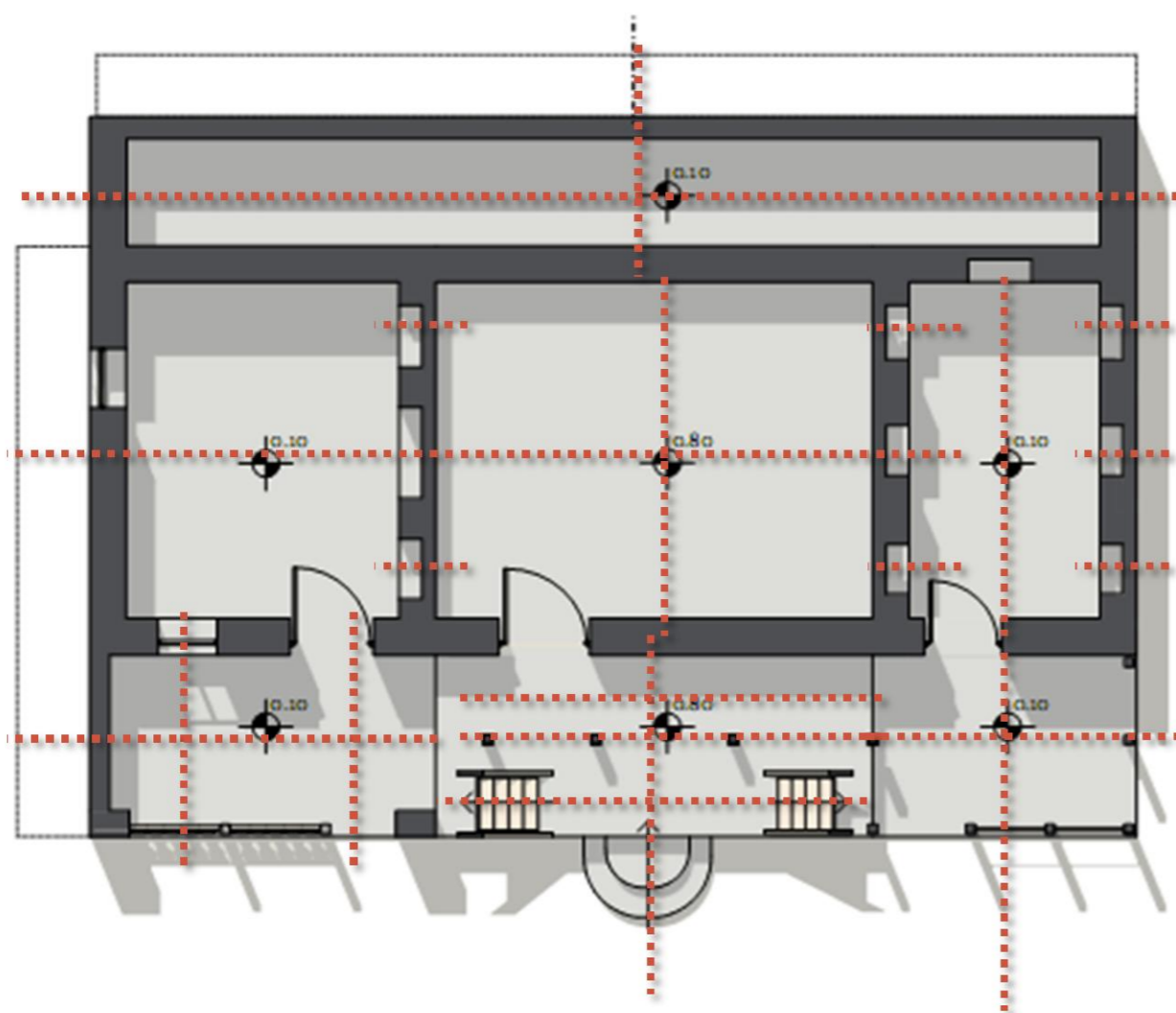
در تصویر سمت چپ . فضای پر سمت چپ در تقابل فضای خالی ورودی وسط قرار دارد .

همینطور فضای خالی ایوان بالا در مقابل فضای زیر آن .



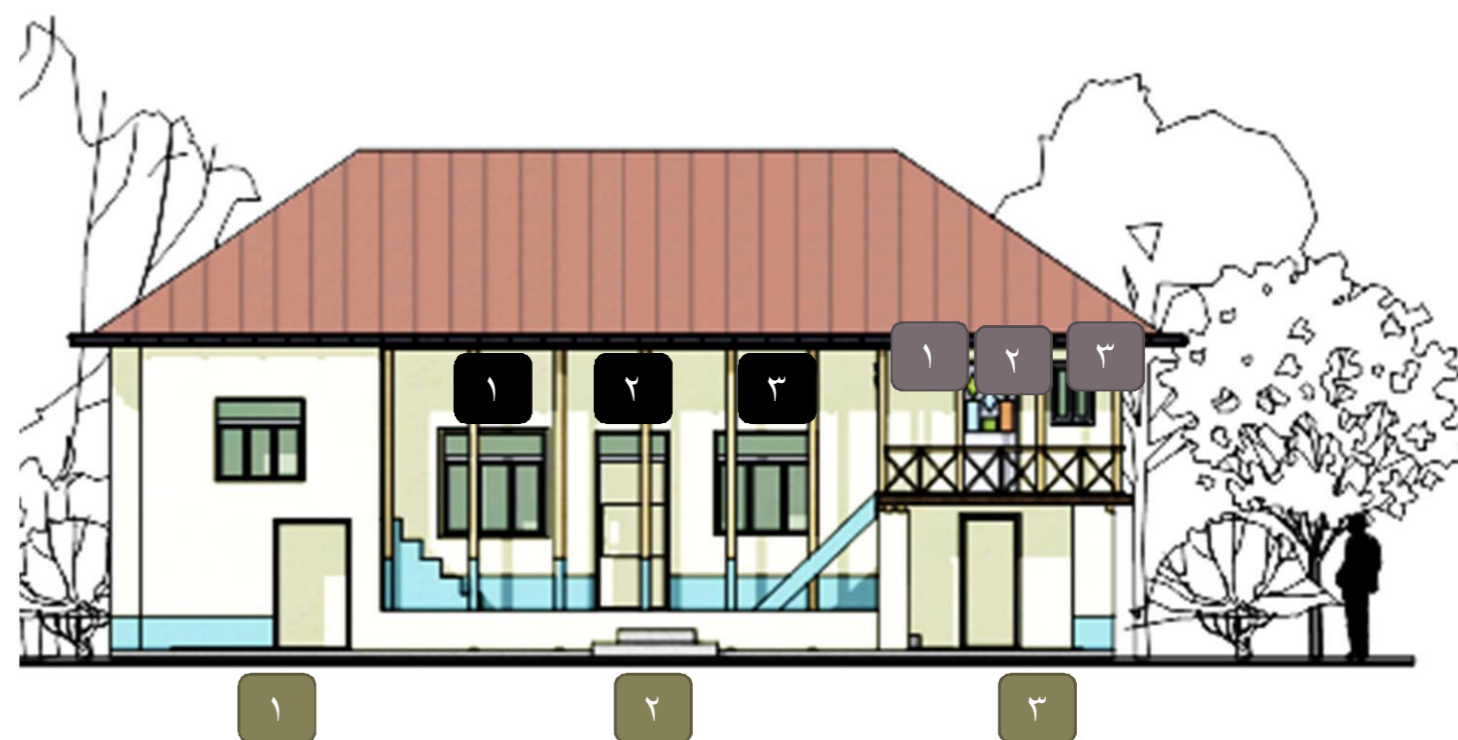
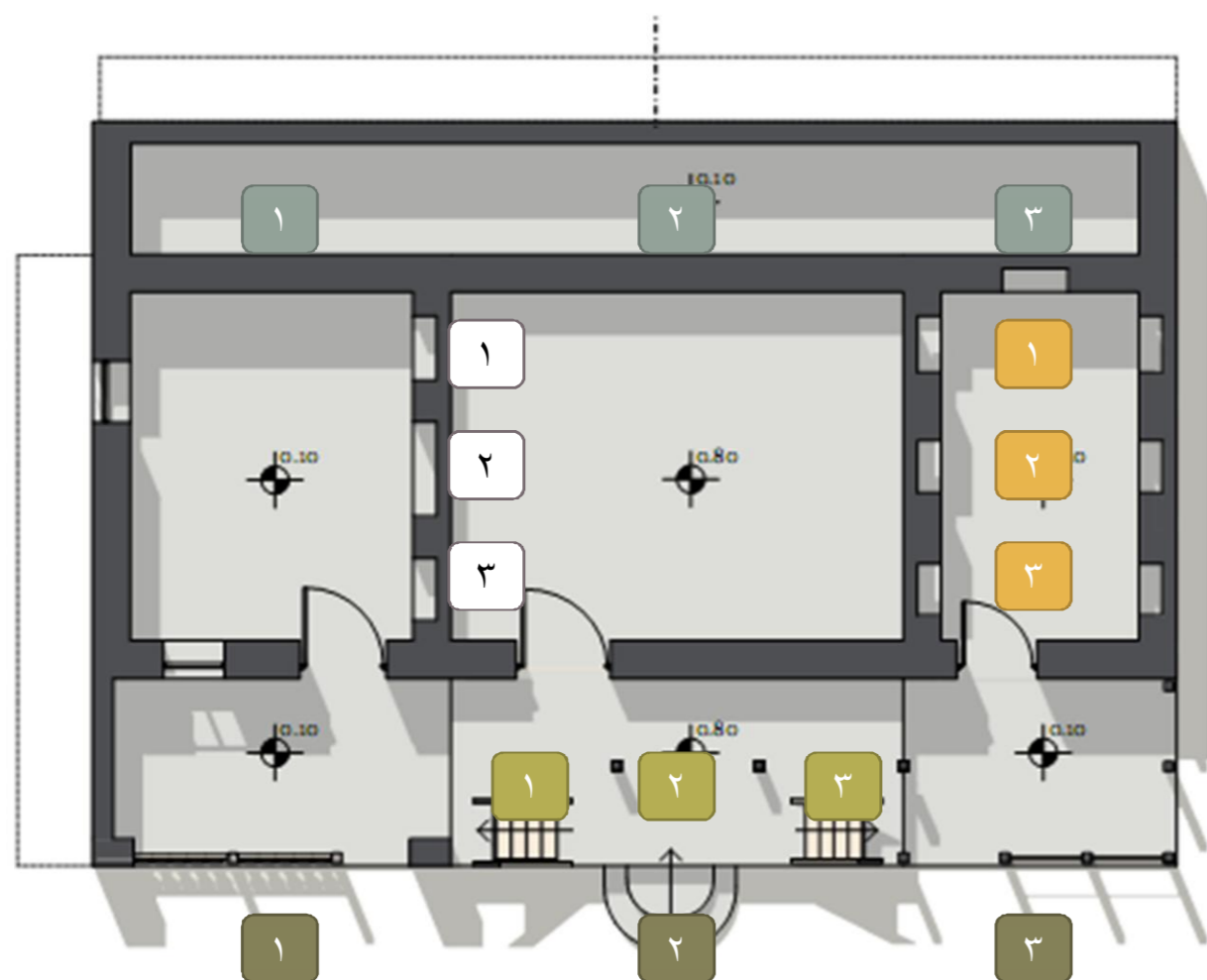
محور ها و آکسهای بصری

ستون ها ، درب ها ، پنجره ها ... همه به نوعی یک عنصر جدا کننده فضا محسوب میشوند و همه هر کدام از این فضا ها دارای دو محور بصری هستند .



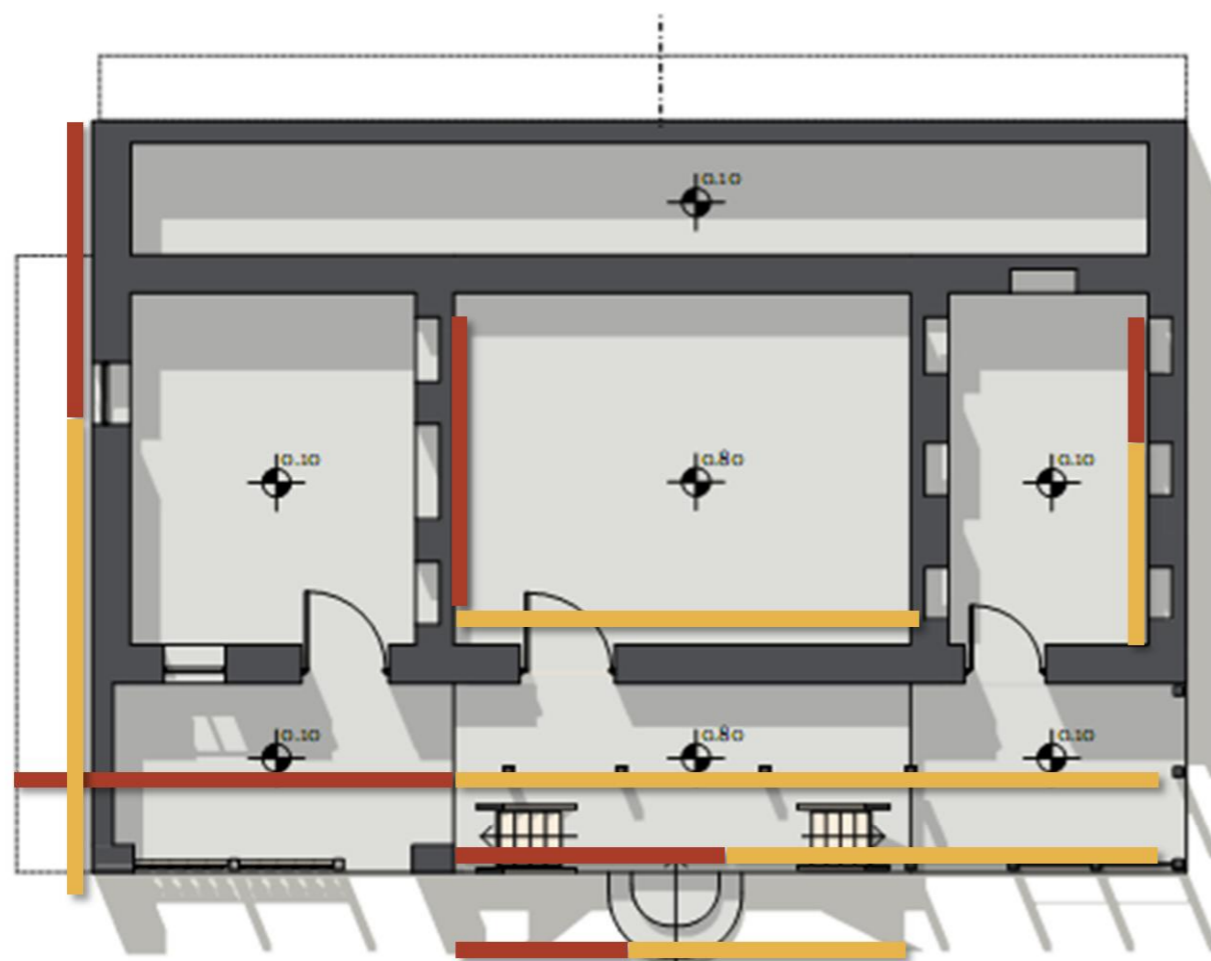
نسبت بندی تقسیمات فضا ها

در اکثر بنا های روستا ، برای تقسیم بندی ها از ۳ و ۵ و ۷ اعداد و نسبت های فرد استفاده شده است . مثلاً خود ساختمان در پلان دارای سه بخش اصلی میباشد و همچنین خود این بخش ها هم دوباره به ۳ قسمت اصلی تقسیم شده اند . این تقسیم بندی ها با عناصری از قبیل پنجره ، ستون و ... صورت پذیرفته است . یکی از دلایل آن ایجاد محور و مرکزیت در المان میانی است .



نسبت های هندسی در معماری

نسبت مستطیل های زرد به قرمز برابر ۱.۶۸ یا همان عدد فی (نسبت طلایی) است . که به طور غریزی و نه آگاهانه رعایت شده است . و این نسبت ، یکی از ویژگی های مثبت زیبایی شناسی در آثار هنری است .



طاقچه ها

اکثر اتاقها در داخلشان دارای طاقچه هستند. محل قرار گیری آنها در اتاق از نسبتهای فرد (۳ و ۵ و ۷) پیروی میکنند و اتاق را به این نسبت ها تقسیم بندی میکنند. طاقچه های این روستا معمولا دارای تزئیناتی هستند.



تزئینات

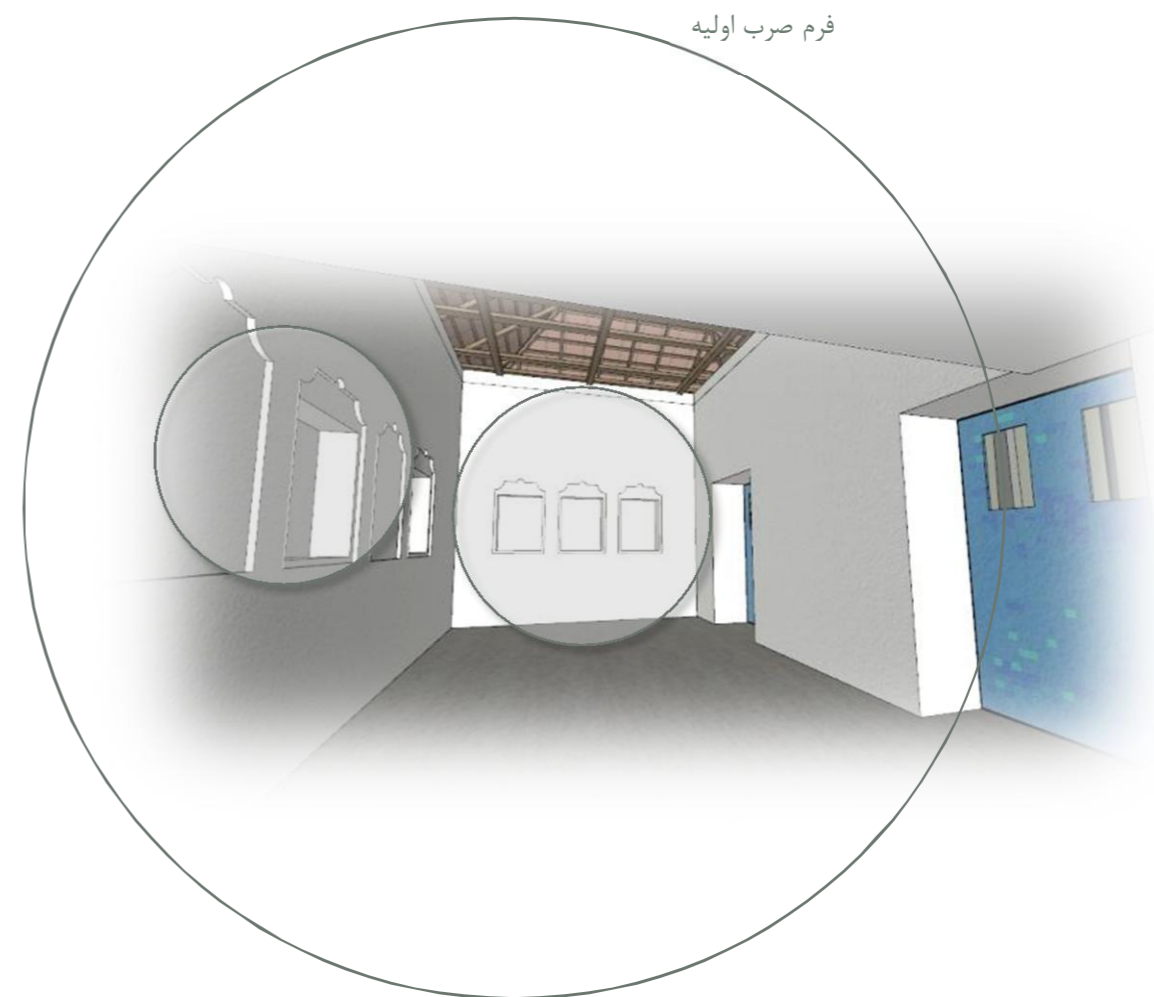
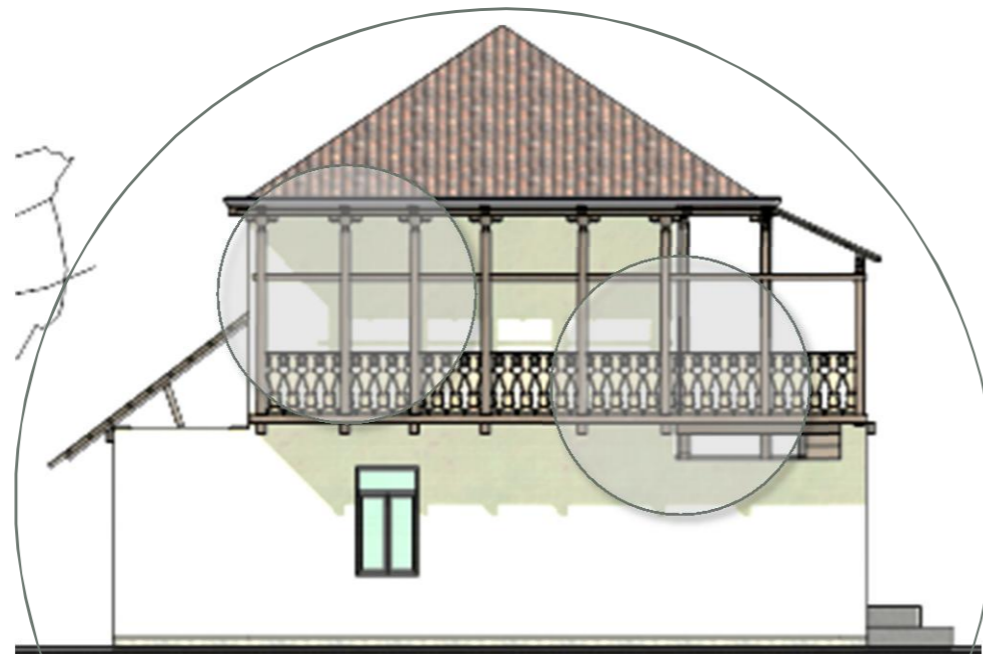
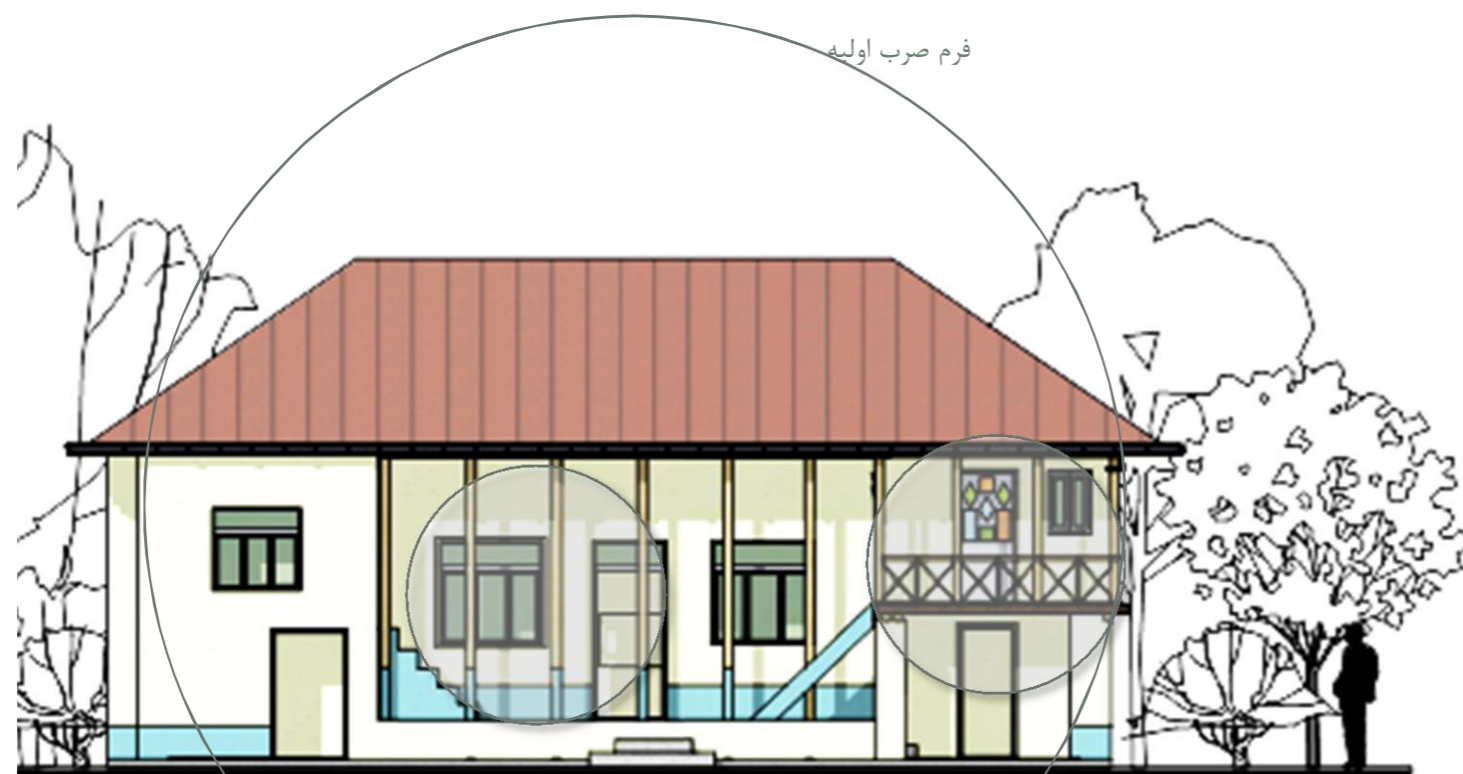
تزئینات در خانه ها

در روستای گیان و منجمله روستای شانکاور ، اکثر فعالیتهای روزانه در بیرون از منزل شکل میگیرد و از خانه در بیشتر مواقع صرفاً به عنوان جایی برای خواب شبانه استفاده میشود . در نتیجه نیاز زیادی به پرداخت تزئینات در درون بنا وجود ندارد. فرهنگ و اقتصاد استان گیلان باعث شده که زنان در کنار مردان مشغول به کار باشند و کمتر در خانه حضور یابند. در نتیجه تزئینات، بیشتر در بیرون بنا دیده می شود. و میزان تزئینات بنا ارتباط مستقیم با وضعیت اقتصادی خانواده دارد.



نقش جزئیات و تزئینات در برقراری تعادل و آرامش بصری

در میان فرم ها (میاس کلان و کلی) تر تقسیم بندی هایی ایجاد شده است و مقیاس های ریز تری از آنها پدید آمده است .
این عناصر ریز مقیاس از صلیبت آن فرم صلب اولیه کم میکنند .



ستونها و نرده ها و ایجاد ریتم به کمک آنها

سر تیرهای سقفها و سر ستونهای خانه های این روستا تزییناتی دارد که تکرار آنها و ریتم حاصل از این تکرار به این خانه ها هویت خاص خود را میبخشد .
تزیین تیرهای چوبی در شانکاور یکی از سنتهای خانه سازی آن است و در اکثر خانه های آن تزیینات کمابیش مشابهی دیده میشود .



سر ستونها

هر چند که سرستون ها یکی از عناصر خانهای قدیمی هستند اما اکثرا ساده اند و تزئینات سرستونها بر خلاف انتهای تیرها بیشتر به جنبه اقتصادی خانواده بر میگردد .



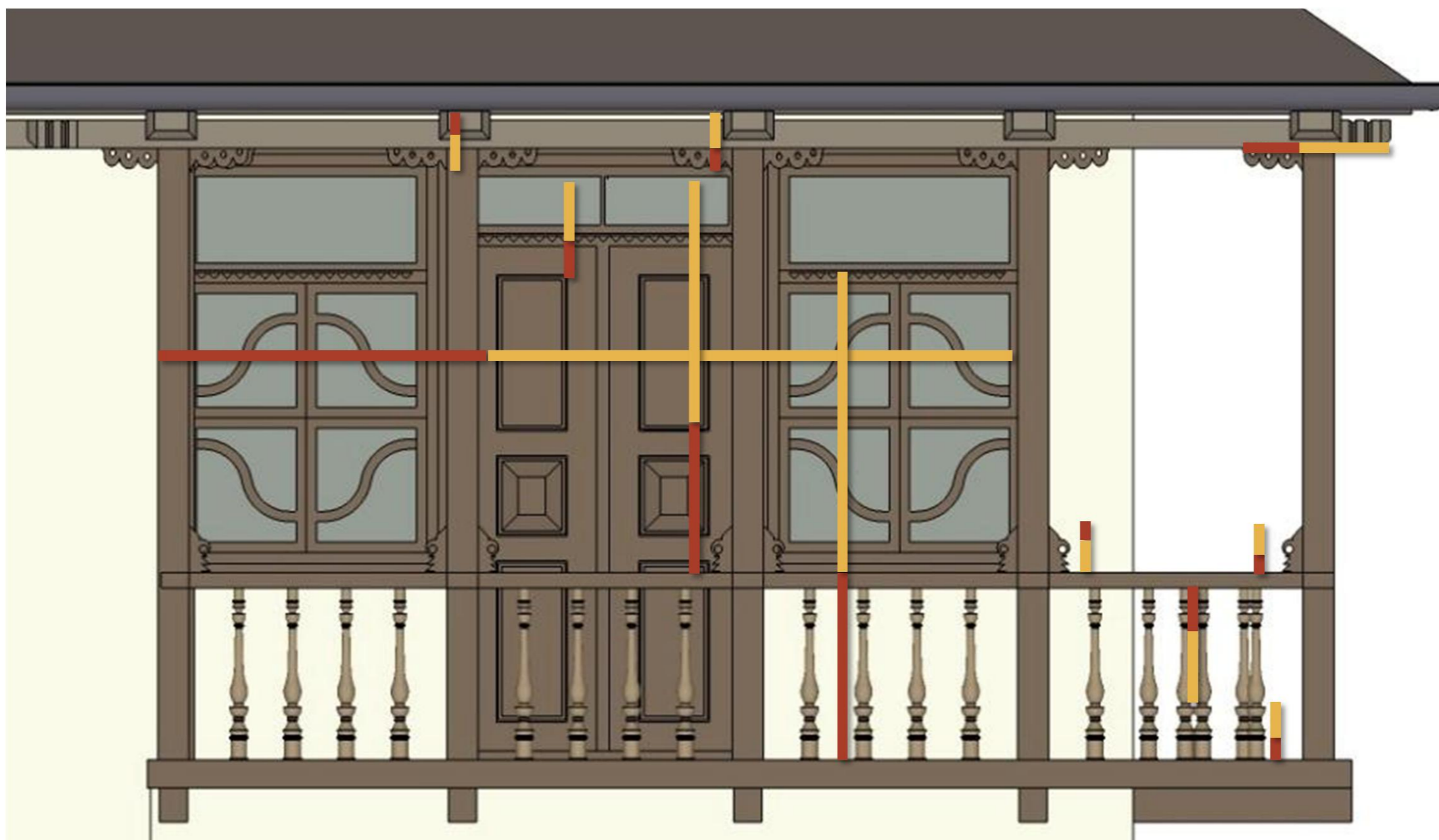
تزئینات درها و پنجره ها

درها و پنجره های نمای اصلی در خانه های شانکاور بخشهایی هستند که گاهی تزئینات را به خود می گیرند.



نسبتهای هندسی در تزیینات

نسبت مسطحیلهای زرد به قرمز برابر ۱.۶۸ یا همان عدد فی (نسبت طلایی) است. که به طور غریزی و نه آگاهانه رعایت شده است همانطور که مشخص شده است. بیشتر اندازه گذاری ها بر این اساس استوارند. مثلاً نسبت ارتفاع بین ستون و پنجره در ارتفاع کل و در مقیاس ریز تر نسبت بین خطوط خراطی شده در نرده ها.



بررسی باد ها در گره

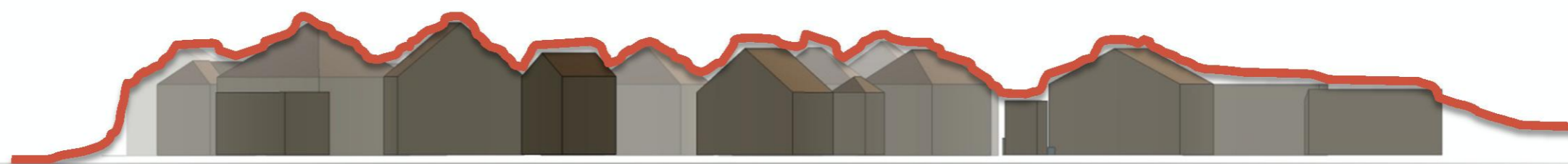
به جهت نیاز به کوران در تابستان ، ساختمانها طوری قرار داده شده اند که باد غالب این فصل بتواند به خوبی جریان داشته باشد .

اما عوامل پخش کننده باد مانند درختان و غیره جلوی باد غالب فصل سرما را میگیرد .

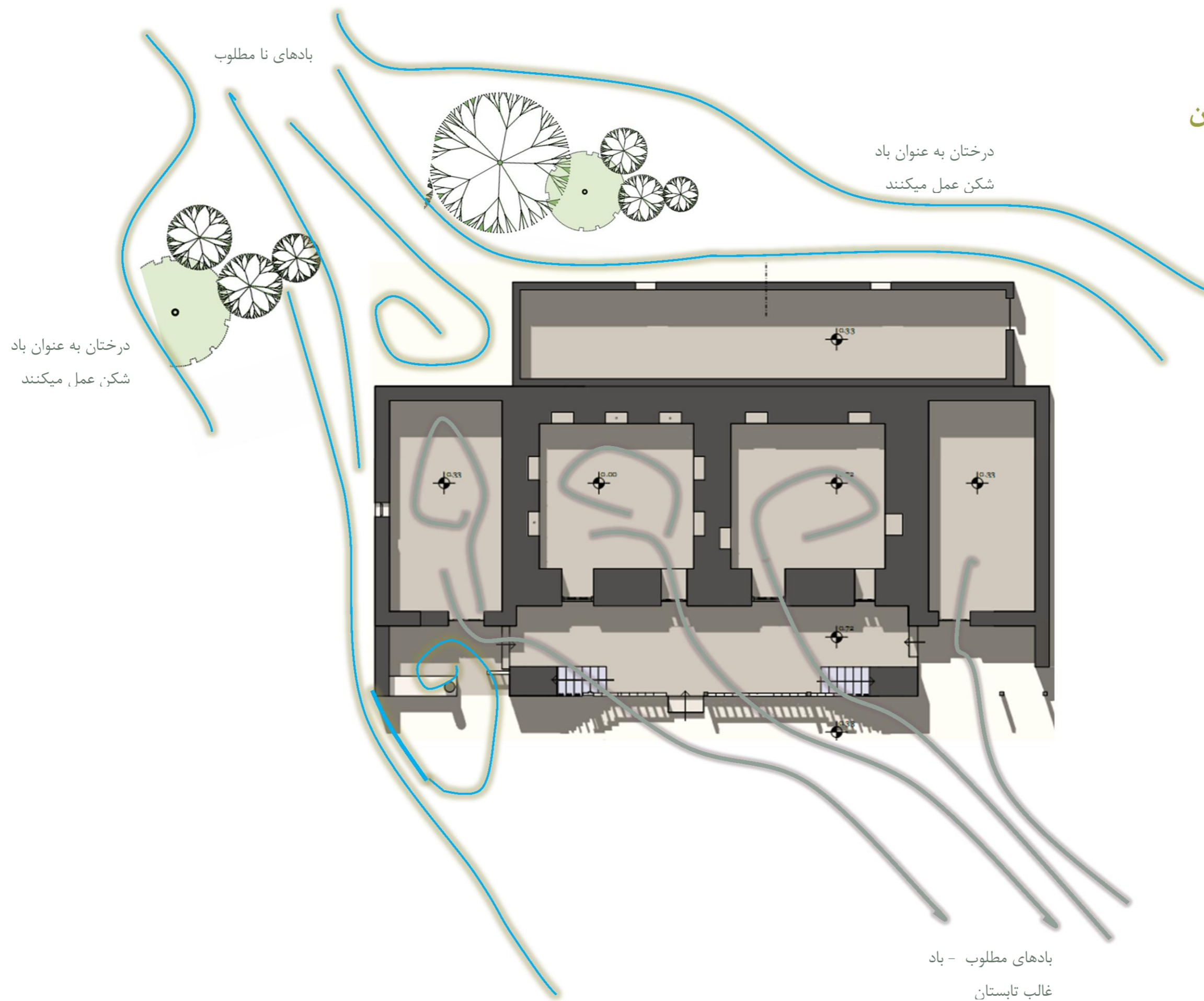


خط آسمان

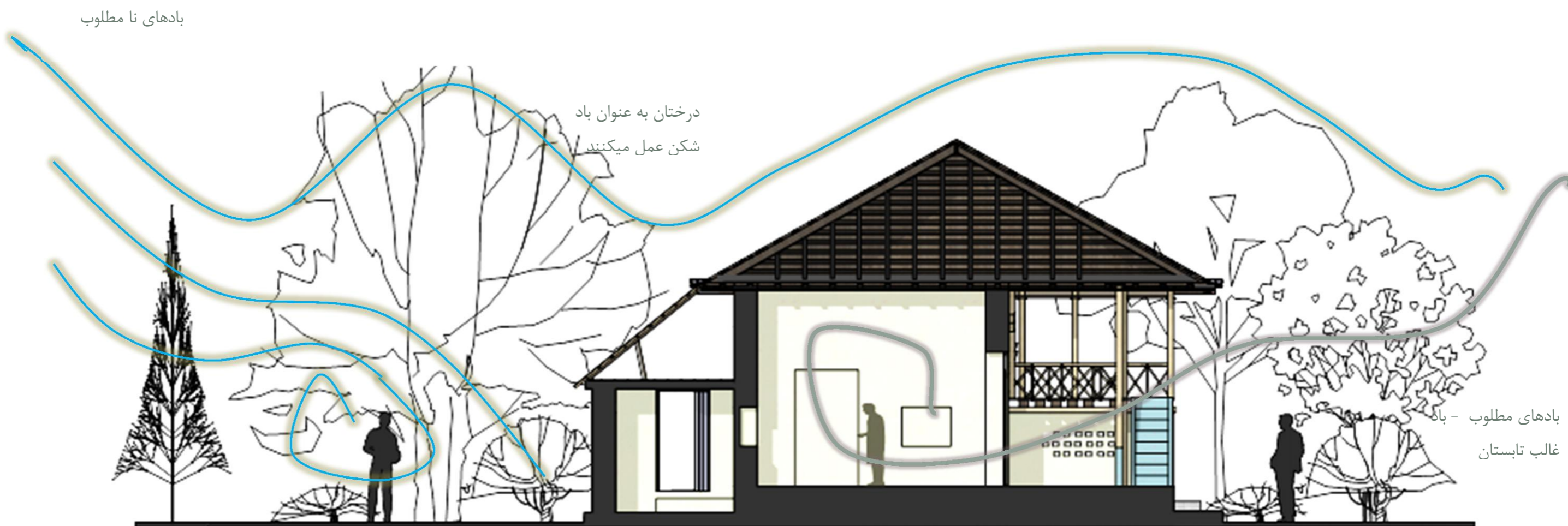
در روستا به طور غریزی و غیر علمی اصول ارتفاعی در شهرسازی رعایت شده . ساختمان ها دارای رنج ارتفاع مشخصی میباشند و تغییر ارتفاع ها به صورت آرام و ملایم صورت میگیرند . هیچ ساختمانی به طور ناگهان دارای ارتفاع بسیار بلند تری نسبت به بقیه نیست .



مسیر باد در پلان



مسیر باد در برش

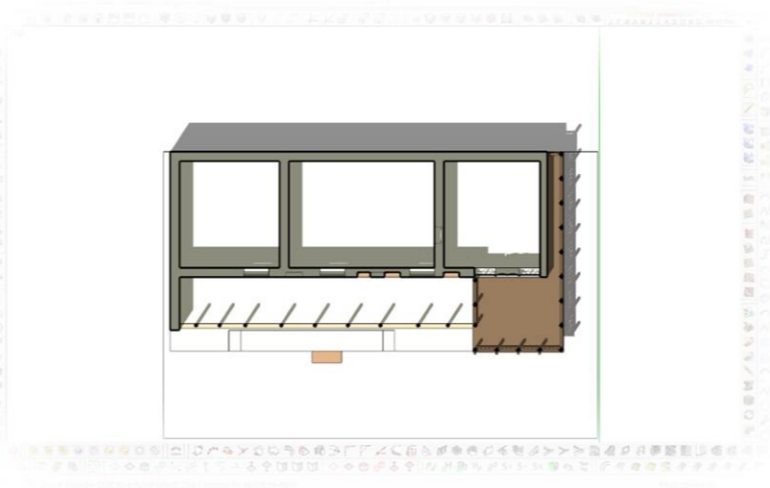


سایه و نور خورشید

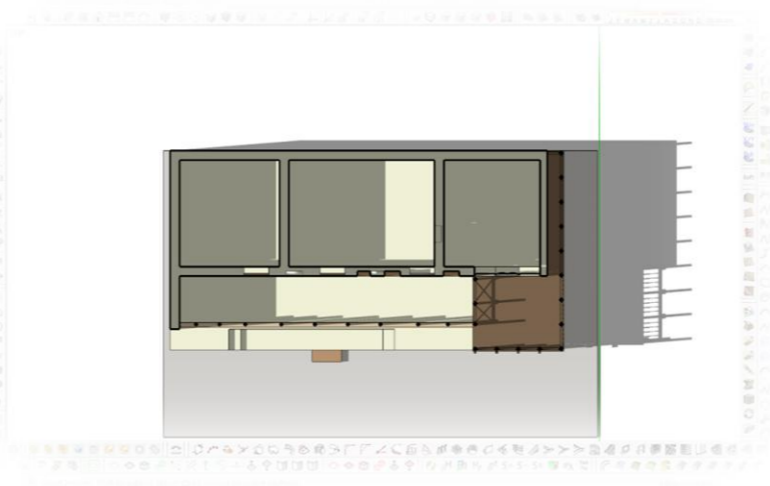
تابستان



صبح



ظهر



عصر

زمستان

